

A Study on the Universal Environment for the  
Leisure Life of the Disabled  
in Goyang City

고양시 장애인의  
여가생활을 위한  
유니버설환경 연구

김수현  
왕희영  
최진희

A Study on the Universal Environment for the Leisure Life of the Disabled in Goyang City

## 고양시 장애인의 여가생활을 위한 유니버설환경 연구

### 연구책임자

김수현(중부대학교 유아특수교육과)

왕희영(중부대학교 유아특수교육과)

최진희(중부대학교 유아특수교육과)

### 공동연구자

문정화(고양시정연구원 연구위원)

발 행 일 2020년 12월 03일

저 자 김수현, 왕희영, 최진희, 문정화

발 행 인 이재은

발 행 처 고양시정연구원

주 소 10393 경기도 고양시 일산동구 태극로 60 빛마루방송지원센터 11층

전 화 031-8073-8341

홈 페이지 [www.gyri.re.kr](http://www.gyri.re.kr)

S N S <https://www.facebook.com/goyangre/>

이 보고서의 내용은 연구진의 개인적인 견해로서, 고양시정연구원의 공식 견해와는 다를 수 있습니다.

# 목 차

<b>제1장 서론</b> .....	<b>01</b>
제1절 연구 배경 및 목적 .....	03
제2절 연구 내용 및 방법 .....	05
<b>제2장 고양시 장애인 복지관 및 장애인 문화예술 활동 관련 정책 현황</b> .....	<b>07</b>
제1절 고양시 장애인구 및 장애인 복지관 현황 .....	09
제2절 장애인 문화예술 활동 관련 정책 현황 .....	15
<b>제3장 문헌연구</b> .....	<b>19</b>
제1절 고양시 장애인 여가생활 현황 .....	21
제2절 장애인 비장애인의 사회통합과 여가생활 선행연구 분석 .....	24
제3절 유니버설디자인의 이론적 배경 .....	28
제4절 유니버설디자인 관련 법률과 내용 .....	34
<b>제4장 사례연구</b> .....	<b>39</b>
제1절 유니버설디자인 해외 사례연구 .....	41
제2절 유니버설디자인 국내 사례연구 .....	51
<b>제5장 고양시 유니버설디자인 환경 분석</b> .....	<b>53</b>
제1절 대상기관 및 환경 선정 .....	55
제2절 유니버설디자인 환경 분석 틀 구상 및 실시 .....	58

<b>제6장 연구 결과 및 제언</b> .....	<b>100</b>
제1절 연구 결과 .....	102
제2절 제언 .....	104
<b>참고문헌</b> .....	<b>105</b>



## 표 목차

[표 2-1] 고양시 등록 장애인 현황	11
[표 2-2] 장애인 문화예술 관련 법률	16
[표 2-3] 제 5차 장애인정책종합계획(문화·여가생활 관련)	18
[표 3-1] 유니버설디자인 7원칙	30
[표 3-2] 공공건물 및 공중이용시설 일반사항	34
[표 3-3] 지방자치단체 유니버설디자인 조례	37
[표 4-1] 일본 시야와세노무라 종합복지관의 유니버설디자인 적용 사례	42
[표 5-1] 유니버설디자인 환경분석	58
[표 5-2] 유니버설디자인 환경 평가 분석 (일산복지관 외부 도입 공간)	62
[표 5-3] 유니버설디자인 환경 평가 분석 (일산복지관 내부 공간)	65
[표 5-4] 유니버설디자인 환경 평가 분석 (원당복지관 외부 도입 공간)	70
[표 5-5] 유니버설디자인 환경 평가 분석 (원당복지관 내부 공간)	74
[표 5-6] 유니버설디자인 환경 평가 분석 (흰돌 복지관 외부 도입 공간)	78
[표 5-7] 유니버설디자인 환경 평가 분석 (흰돌 복지관 내부 공간)	83

## 그림 목차

[그림 2-1] 전국 장애인 등록 인구 변화(2001~2019)	9
[그림 2-2] 타 지자체 장애인 인구 비율(2010~2019)	10
[그림 2-3] 고양시 장애인종합복지관 위치	12
[그림 2-4] 고양시 사회복지관 위치	13
[그림 3-1] 문화권 차별영역	23
[그림 3-2] 장애인과 비장애인의 여가생활 사례 <행복한 음악회, 함께>	27
[그림 3-3] 유니버설디자인 개념	29
[그림 3-4] 유니버설디자인 7원칙	32
[그림 4-1] 촉지도가 그려져 있어 청색버튼을 누르면 음성안내가 되는 안내판	45
[그림 4-2] 어린이도 만질 수 있는 높이의 연못	46
[그림 4-3] 소리로 이용 가능한 욕탕 리모컨과 높이가 높지 않은 의자	47
[그림 4-4] 하마츠시의 문화예술대학 시설_휠체어가 들어갈 수 있는 청각실, 점자가 표시된 손잡이	47
[그림 4-5] 덴마크 루이지애나 미술관에 설치된 리프트	48
[그림 4-6] 한눈에 볼 수 있는 사인과 모든 이용자가 편리하게 이용할 수 있는 시내버스	49
[그림 4-7] 벅슨커뮤니케이션즈 내부 시설	50
[그림 4-8] 아파트 내부의 픽토그램	51
[그림 4-9] 아파트 내부의 픽토그램 안내판	51
[그림 5-1] 출입문까지 이어진 점자블록과 자동문	60
[그림 5-2] 쉽고 직관적으로 알 수 있는 출입문 버튼 사용법	61
[그림 5-3] 휠체어가 이동하고 쉽게 코너에서 돌 수 있도록 넓은 경사로와 높이가 다른 난간대	61
[그림 5-4] 일산복지관 점자 안내판	61
[그림 5-5] 시각장애인 점자 안내표시판이 설치된 계단 손잡이와 보조손잡이	62
[그림 5-6] 비상대피로 안내 사인	63
[그림 5-7] 단차를 없앤 미닫이 출입문	63
[그림 5-8] 뚜껑 마개를 제거한 쓰레기통	63

[그림 5-9] 안전사고를 대비한 냉난방기 .....	64
[그림 5-10] 장애인 화장실 .....	64
[그림 5-11] 어린이용 변기커버가 설치된 화장실 .....	64
[그림 5-12] 고르지 못한 인도 .....	66
[그림 5-13] 폭이 좁은 인도 .....	66
[그림 5-14] 훼손되어 있는 도로 .....	67
[그림 5-15] 훼손되어 있는 도로 .....	67
[그림 5-16] 훼손된 점자블록 .....	68
[그림 5-17] 훼손된 전봇대 걸면 .....	68
[그림 5-18] 횡단보도 신호 음성 안내기기 .....	69
[그림 5-19] 버스의 계단 (저상버스 도입률) .....	69
[그림 5-20] 출입구 앞 장애인 전용 주차장과 경사로 .....	70
[그림 5-21] 계단 손잡이의 시각장애인 안내 점자 및 미끄럼 방지 패드 .....	71
[그림 5-22] 단차를 없앤 출입문 .....	71
[그림 5-23] 문틈 손가락 끼임 방지 .....	71
[그림 5-24] 자동문 .....	72
[그림 5-25] 레버 손잡이 .....	72
[그림 5-26] 경사로를 이용하여 단차를 없앤 출입구 .....	72
[그림 5-27] 둥근 형식의 의자 .....	73
[그림 5-28] 휠체어가 들어갈 수 있는 책상 .....	73
[그림 5-29] 비상대피로 안내 사인 .....	73
[그림 5-30] 장애인 화장실 .....	74
[그림 5-31] 불법 주차된 차량들 .....	75
[그림 5-32] 횡단보도 단차 .....	76
[그림 5-33] 좁은 횡단보도 경사로 .....	76
[그림 5-34] 관리가 되지 않은 점자블록 .....	77

[그림 5-35] 출입문 앞 점자블록과 자동문 .....	77
[그림 5-36] 휠체어가 이동하기 쉬운 넓은 경사로와 높이가 다른 난간대 .....	78
[그림 5-37] 흔들복지관 점자안내판 .....	78
[그림 5-38] 계단 안내 점자 및 끊어지지 않는 난간 .....	79
[그림 5-39] 복도의 보조 손잡이 .....	79
[그림 5-40] 단차를 없애기 위한 경사로 및 미끄럼 방지 매트 .....	80
[그림 5-41] 이용이 많은 공간의 자동문 설치 .....	80
[그림 5-42] 장애인 화장실 .....	81
[그림 5-43] 화장실 안 아동 화장실 .....	81
[그림 5-44] 인지하기 쉬운 정보들 .....	82
[그림 5-45] 휴식을 취할 수 있는 공간 .....	82
[그림 5-46] 단지 내 단차 제거 .....	84
[그림 5-47] 단지 내 장애인 주차장 .....	84
[그림 5-48] 단지 내 출입문 경사로 .....	85
[그림 5-49] 지하철 에스컬레이터와 엘리베이터 .....	85
[그림 5-50] 고원식 횡단보도 .....	86

# 제 1 장 서론

제1절 연구 배경 및 목적

제2절 연구 내용 및 방법



## 제절 연구 배경 및 목적

고령인구 및 장애인구가 증가함에 따라 그들의 복지에 대한 수요가 지속적으로 증가하고 있다. 특히 「장애인 차별금지 및 권리구제 등에 관한 법률」이 제정된 이후에 장애인복지 정책이 기존의 재활과 공공부조라는 관점에서 발전하여 탈 시설화, 정상화, 사회통합, 자립생활, 차별금지 그리고 인권증진이라는 패러다임으로 전환되었다. 이러한 시대적 흐름에 따라 장애인의 복지와 사회통합의 중요성이 대두되고 있으며 평등하고 안전한 환경을 형성하기 위한 유니버설 디자인의 중요성 또한 부각되고 있다.

장애인복지의 기본이념은 장애인의 완전한 사회 참여와 평등을 통하여 사회통합을 이루는데 있다.<sup>1)</sup> 즉 장애인복지법에 따라 누구든지 장애를 이유로 정치·경제·사회·문화 생활의 모든 영역에서 차별을 하거나 차별을 받으면 안된다. 하지만 고양시에서 장애인 차별실태에 관한 조사<sup>2)</sup>를 실시한 결과 평균 약 23%정도가 차별을 당한 경험이 있다고 응답하였다. 장애인에 대한 비장애인들의 편견과 차별적인 태도는 장애인의 사회참여를 방해하는 근본적인 원인이 될 수 있다. 장애에 대한 부정적 인식을 개선하는 것은 장애인의 사회참여 및 직업재활을 달성하는데 중요한 요소이며, 장애에 대한 긍정적인 인식은 사회 통합의 중요한 요인으로 작용한다.(문정화 외, 2019)

이러한 장애인에 대한 태도를 변화시킬 수 있는 중요한 요소 중 하나는 장애인 접촉 경험이며(김금순 외, 2010) 밀접한 접촉이지만 지리적 공간에 함께 있는 것만으로는 충분하지 않다. 즉 단순한 물리적인 접촉이 아닌 장애인과 비장애인의 상호작용은 장애인에 대한 비장애인의 부정적인 태도를 변화시킬 수 있다.(Allport, 1954) 따라서 자발적이고 유쾌한 접촉기회를 통해 장애인과 친숙한 모임을 갖게 된다면 장애인에 대한 긍정적인 태도 변화가 가능하다는 것이다.(김금순 외, 2010)

1) 장애인복지법 제 3조 (기본이념)

2) 고양시 장애인 차별실태·복지욕구 조사 및 인권보장에 관한 기본계획 제안연구. 2016. 11.

따라서 장애인과 비장애인이 자연스럽게 접촉할 수 있는 여가생활이 중요하다고 할 수 있다. 여가생활은 사회통합 측면 뿐 아니라 장애인의 무의미한 시간 감소, 이웃 및 지역사회에 대한 참여기회 증가, 창의적 활동 촉진, 직업기회 증가 등 긍정적인 결과를 도출함에 따라 장애인에게 그 필요성이 크다.(박정아·한동일·이주희, 2011)

하지만 고양시에서 장애인 인권보장에 관한 실태조사를 실시한 결과 여가생활과 관련된 문화권, 접근권에 대한 차별은 각각 약 33%, 30%로 차별실태 조사결과의 평균(약 23%)과 비교하여도 여가생활과 관련된 인권 보장이 제대로 이뤄지지 않고 있다는 것을 알 수 있다. 특히 문화권 차별영역 중 ‘문화 공간 편의시설 미비’가 37.2%, ‘문화·체육시설 이용 제한 또는 거부’가 27.6%로 나타났으며 접근권 차별영역 중 ‘도로시설 및 환경 미비’가 40.7%, ‘건축물 편의시설 미비’가 32.4%로 나타났다.

때문에 고양시 장애인의 사회통합의 방법 중 하나로써 문화여가 생활을 증진하기 위한 노력이 필요하며 고양시 장애인 차별실태 연구 결과에 따라 장애인의 문화권과 접근권을 보장하기 위해서는 고양시의 여가생활과 관련된 유니버설환경을 조사할 필요가 있다.

따라서 본 연구에서는 고양시 지역주민의 복지증진을 위해 다양한 복지사업과 문화, 여가 프로그램을 운영하고 있는 고양시 지역사회복지관과 그 주변 환경의 유니버설 환경을 조사하여 유니버설디자인 실태와 문제점을 파악하고 개선점을 도출하여 장애인의 복지 증진과 사회통합에 기여할 수 있는 기초자료를 제공하고자 한다.



## 제2절 연구 내용 및 방법

### 1. 연구 내용

본 연구는 총 6장으로 구성되며 1장 서론과 6장 연구 결과 및 제언을 제외한 4장은 다음과 같은 내용으로 구성된다.

2장 : 「고양시 장애인 복지관 및 장애인 문화·여가 활동 관련 정책 현황」에서는 고양시 장애인 인구 및 장애인 복지관 현황과 장애인 여가생활 관련 정책방향을 검토하고자 한다.

3장 : 「문헌연구」에서는 기관 중심의 고양시 장애인 여가생활 현황과 더불어 장애인과 비장애인의 사회통합과 여가생활에 대한 선행연구를 분석하고, 유니버설디자인과 장애인 편의시설의 개념, 유니버설디자인의 필요성과 평가요소, 유니버설디자인 관련 법률과 내용에 대해 알고보고자 한다.

4장 : 「사례연구」에서는 국내외 유니버설디자인 적용 선진 사례를 연구하고자 한다.

5장 : 「유니버설디자인 환경 분석」에서는 유니버설디자인 평가 요소 분석 결과에 따라 환경 분석 틀을 구상하고 고양시 내 지역사회복지관 3곳과 그 주변 환경을 구상한 ‘유니버설디자인 환경 분석 틀’을 기반으로 하여 조사하고 지역사회복지관 직원(사회복지사 또는 시설관리자) 1인과 시설 이용에 대한 인터뷰를 실시하고자 한다.

## 2. 연구 방법

### 1) 문헌연구 및 선행연구 분석

- 장애인의 사회통합과 여가생활에 대한 분석을 위하여 각종 기존 문헌을 고찰하고, 논문과 연구보고서 등의 선행연구를 검토한다.
- 유니버설디자인 환경조사 틀을 구상하기 위해 유니버설디자인의 원칙에 따른 유니버설디자인 환경조사에 관한 선행연구를 검토한다.

### 2) 기존자료 재분석

- 고양시 장애인 인구 현황, 장애인 문화·예술 활동 증진 관련 정책 현황, 고양시 장애인 차별금지 및 인권보장 실태결과 등의 기존자료를 재분석한다.

### 3) 사례 분석

- 유니버설디자인의 모범 적용 사례를 알기 위해 국내외 유니버설디자인 적용 선진 사례를 분석한다.

### 4) 현장 조사 및 인터뷰

- 고양시 내 지역사회복지관인 고양시일산종합사회복지관, 고양시원당종합사회복지관, 고양시흰돌종합복지관을 구상한 유니버설디자인 환경 조사 틀을 기반으로 하여 조사하고, 근처 주거 환경 중 한 곳을 선정하여 선정한 곳으로부터 복지관까지의 접근성에 대해 유니버설디자인 환경조사를 실시한다.
- 지역사회복지관 직원(사회복지사 또는 시설관리자) 1인과 시설 이용에 대한 인터뷰를 실시한다.

## 제 2 장

### 고양시 장애인 복지관 및 장애인 문화·예술 활동 관련 정책 현황

제1절 고양시 장애인구 및 장애인 복지관 현황

제2절 장애인 문화·예술 활동 관련 정책 현황

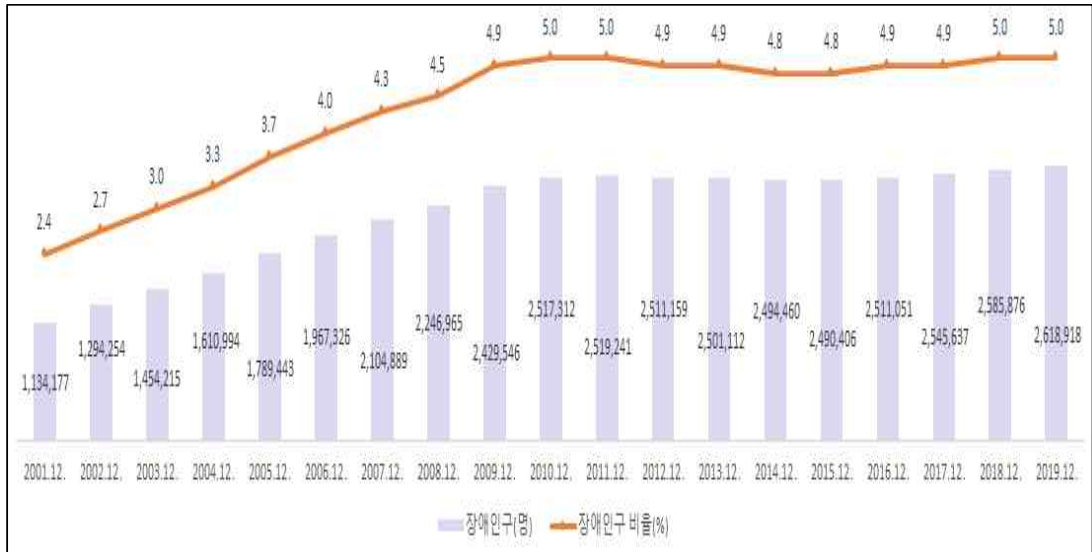


## 제절 고양시 장애인 인구 및 장애인 복지관 현황

### 1. 고양시 장애 인구 현황

우리나라에서 생활하고 있는 등록 장애인 수는 2,618,918명으로 2000년 대비 약 150만명이 증가 하였다.<sup>3)</sup> 전체 인구 중 장애인 인구가 차지하는 비율 또한 2.4%에서 5.0%로 2배 넘게 증가하였다. 경기도 장애인 등록 인구는 559,878명으로 경기도 전체인구 13,239,666명의 4.23%이다.

[그림 2-1] 전국 장애인 등록 인구 변화 (2001~2019)



<자료> 인구수 및 비용도출 활용 자료 출처 : 전국 인구수 (행정안전부 주민등록 인구 및 세대현황)

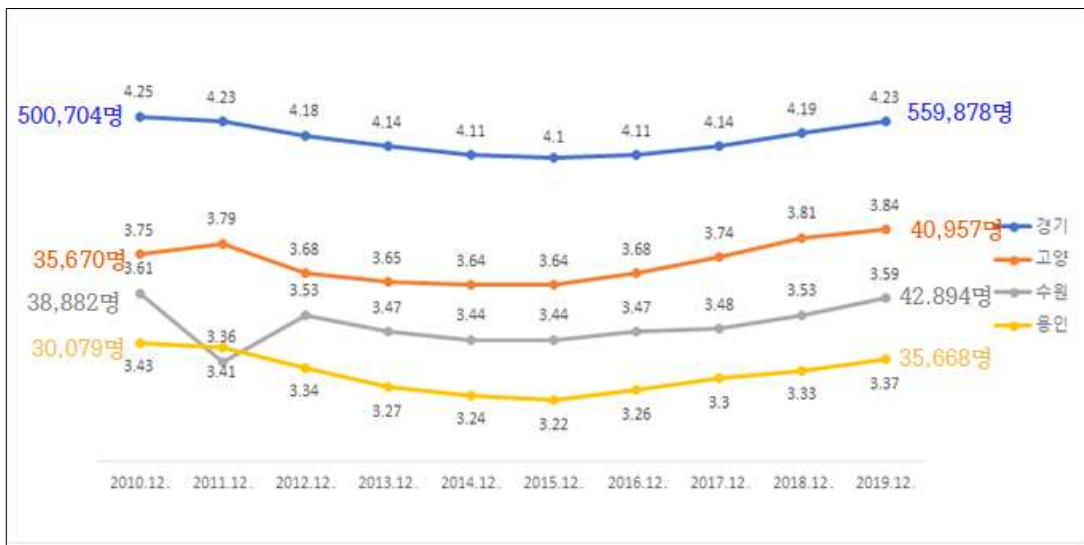
장애인 인구수 (보건복지부 장애인등록현황, 각 연도 12월 말 기준)

비율 : 소수점 셋째자리에서 반올림 [장애인 인구/전체인구 X 100]

3) 장애인 인구수 : 보건복지부 장애인등록 현황 / 전체 인구수 : 행정안전부 주민등록 인구 및 세대현황, 2019년 12월 31일 기준

고양시 장애인 등록 인구는 고양시 전체인구 1,066,351명의 3.84%(40,957명)이다. 타지자체 중 전체 인구수가 100만이 넘는 대도시인 용인시와 수원시의 장애인 인구 비율은 각각 3.37%, 3.59%로 고양시의 장애인 인구비율이 타 지자체에 비해 높은 것을 알 수 있다.

[그림 2-2] 타 지자체 장애인 인구 비율 (2010~2019)



<자료> 인구수 및 비용도출 활용 자료 출처 : 경기도 인구수 : 경기통계 주민등록 인구 통계, 등록 외국인 제외  
 장애인 인구수 : 보건복지부 장애인등록현황, 각 연도 12월 말 기준  
 비율 : 소수점 셋째자리에서 반올림 [장애인 인구/전체인구 X 100]

■ 고양시 장애인 유형별, 장애 정도별 장애인 등록 현황

2020년 3월 기준 고양시 장애인 인구 중 심한장애는 15,627명(37.9%), 심하지 않은 장애는 25,609명(62.1%) 이며, 장애 유형별로 살펴보면 다음과 같다.

[표 2-1] 고양시 등록 장애인 현황

(단위 : 명)

장애유형	등록장애인 계	심한 장애	심하지 않은 장애
		등록 장애인 수	등록 장애인 수
지체	18,110	3,324	14,786
시각	4,136	749	3,387
청각	5,797	1,333	4,464
언어	366	180	186
지적	3,217	3,217	0
뇌병변	4,336	2,739	1,597
자폐성	942	942	0
정신	1,488	1,488	0
신장	1,780	1,273	507
심장	103	78	25
호흡기	215	210	5
간	327	13	314
안면	45	25	20
장루,요루	287	37	250
뇌전증	87	19	68
<b>계</b>	<b>41,236</b>	<b>15,627</b>	<b>25,609</b>

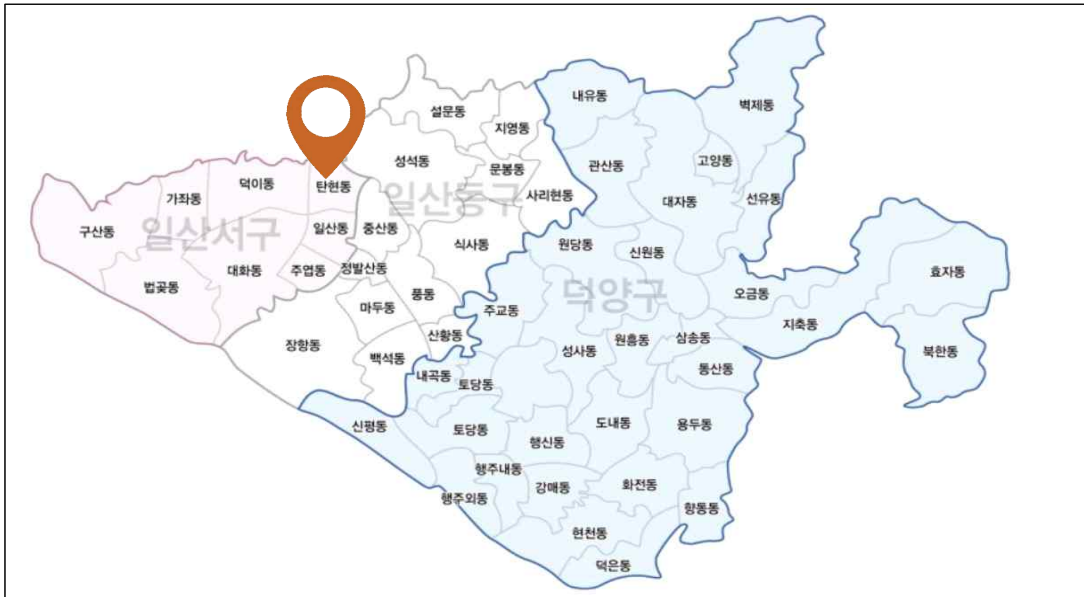
<자료> 고양시청(www.goyang.go.kr) 접속일 2020.08.13. 행정정보공개, 사전정보공표, 2020년 등록 장애인수 인출

## 2. 고양시 장애인 복지관 현황

장애인종합복지관이란 4) 장애인복지법과 고양시 장애인종합복지관 설치 및 운영 조례를 근거로 하여 일정한 시설과 전문 인력을 갖추고 장애인들에게 상담사업, 각종 재활 사업 등의 서비스를 제공하고 장애발생 예방과 지역 장애인 문제의 조사, 연구 등 장애인 복지가 종합적으로 향상될 수 있도록 하는 지역사회재활 시설을 말한다.

고양시관내 장애인종합복지관은 일산서구 탄현동에 위치한 고양시 장애인종합복지관 1곳이 있다.

[그림 2-3] 고양시 장애인종합복지관 위치



4) 고양시청. 생활정보 > 사회복지 > 복지시설 > 종합사회복지관 자료 활용



사회복지관이란 5)사회복지사업법 및 시행규칙과 고양시종합사회복지관 설치 및 위탁운영에 관한 조례를 근거로 하여 지역사회를 기반으로 일정한 시설과 전문 인력을 갖추고 지역주민의 참여와 협력을 통하여 지역사회복지문제를 예방하고 해결하기 위하여 종합적인 복지서비스를 제공하는 시설을 말하며, 2020년 1월 현재 고양시관내 사회복지관은 총 7곳으로 명칭과 위치는 다음과 같다.

- 고양시 일산종합사회복지관 (일산서구 일산동)
- 고양시 흰돌종합사회복지관 (일산동구 백석동)
- 고양시 원당종합사회복지관 (덕양구 성사동)
- 고양시 문촌7종합사회복지관 (일산서구 주엽동)
- 고양시 문촌9종합사회복지관 (일산서구 주엽동)
- 고양시 원흥종합사회복지관 (덕양구 원흥동)
- 고양시 덕양행신종합사회복지관 (덕양구 행신동)

[그림 2-4] 고양시 사회복지관 위치



5) 고양시청. 생활정보 > 사회복지 > 복지시설 > 종합사회복지관 자료 활용

고양시의 장애인종합복지관은 한 곳밖에 없어 복지관 근처에 살고 있는 장애인을 제외한 다른 장애인들은 시설을 이용하기에 어려움이 있는 실정이다. 특히 덕양구 끝에 위치한 북한동이나 효자동에서는 20~30km 떨어져 있어 시설을 이용하기 위해서는 차를 이용하거나 2시간 넘게 대중교통을 이용하여 이동해야 한다. 또한 대중교통은 한 개의 대중교통이 아닌 여러 개의 대중교통을 갈아타며 이동해야한다는 불편함이 있다.

따라서 이러한 불편한 접근성을 개선하기 위해서는 각 구에 위치한 지역사회복지관이 지역주민의 복지증진을 위해 그 역할을 수행해야 한다.

## 제2절 장애인 문화·예술 활동 관련 정책 현황

### 1. 장애인 문화·예술 활동 법률 현황

최근 장애인 문화·예술 활동의 활성화 흐름에도 불구하고 제 5차 장애인정책종합계획에 따르면 장애인의 문화·여가생활은 장애인의 96.6%가 TV시청이며, 여행·스포츠·문화예술 관람 등의 문화·여가 활동은 9%미만인 것으로 나타났다.(‘17) 또한 장애인을 위한 이동·정당한 편의시설 제공도 미흡한 것으로 나타났다.(장애인 편의시설 설치율 78.2%, 적정 설치율은 68.8%) 문화·예술 활동은 비장애인의 경우에도 다른 영역과 비교하여 상대적으로 접근성이 매우 떨어지는 영역이나(양현미, 2010) 이러한 장애인을 위한 이동·정당한 편의시설의 미흡으로 인해 그 격차가 더 커지고 있다.

장애인의 권리에 관한 협약, 「장애인차별금지 및 권리구제 등에 관한 법률」, 「문화예술진흥법」, 「문화산업진흥기본법」, 「문화사예술포육 지원법」, 「장애인복지법」, 장애인인권현장 등 제도적 배경과 함께 장애인 중심의 문화예술 관련 단체의 증가, 장애인 예술인 및 예술단체의 활동 등은 장애인의 문화적 권리에 대한 욕구가 증가하고 있음을 시사한다(전병태, 2015).

장애인의 문화 권리 보장과 문화 예술에 대한 국가 지원을 위한 법적 근거는 「문화예술진흥법」으로 제 15조 2항에서 국가 및 지방자치단체는 장애인의 문화예술 교육의 기회를 확대하고 장애인의 문화예술 활동을 장려·지원하기 위하여 관련 시설을 설치하는 등 필요한 시책을 강구하여야 하며 국가 및 지방자치단체는 장애인의 문화적 권리를 증진하기 위하여 장애인의 문화예술 사업과 장애인 문화예술단체에 대하여 경비를 보조하는 등 필요한 지원을 할 수 있다라고 규정하고 있다.

그 외의 장애인 문화 예술 관련 법률은 크게 「문화예술교육 지원법」, 「문화산업진흥기본법」으로 분류되며 2020년 12월 시행 예정인 「장애예술인 문화예술 활동 지원에 관한 법률」이 있다.

[표 2-2] 장애인 문화예술 관련 법률

법안명(약칭)	해당 내용
문화예술진흥법	<p>제15조의2(장애인 문화예술 활동의 지원)</p> <p>① 국가 및 지방자치단체는 장애인의 문화예술 교육의 기회를 확대하고 장애인의 문화예술 활동을 장려·지원하기 위하여 관련 시설을 설치하는 등 필요한 시책을 강구하여야 한다.</p> <p>② 국가 및 지방자치단체는 장애인의 문화적 권리를 증진하기 위하여 장애인의 문화예술 사업과 장애인 문화예술단체에 대하여 경비를 보조하는 등 필요한 지원을 할 수 있다.</p> <p>제18조(문화예술진흥기금의 용도) 문화예술진흥기금은 다음 각 호의 사업 및 활동의 지원에 사용한다.→ 8. 장애인 등 소외계층의 문화예술 창작과 보급</p>
문화예술교육법	<p>제3조(문화예술교육의 기본원칙)</p> <p>② 모든 국민은 나이, 성별, 장애, 사회적 신분, 경제적 여건, 신체적 조건, 거주지역 등에 관계없이 자신의 관심과 적성에 따라 평생에 걸쳐 문화예술을 체계적으로 학습하고 교육받을 수 있는 기회를 균등하게 보장받는다.</p> <p>제24조(각종 시설 및 단체에 대한 사회문화예술교육의 지원)</p> <p>국가 및 지방자치단체는 노인·장애인 등 특별한 배려가 필요한 문화적 취약계층을 보호·지원하는 각종 시설 및 단체에 대하여 사회문화예술교육 관련 활동을 지원할 수 있다.</p>
문화산업법	<p>제3조(국가와 지방자치단체의 책임)</p> <p>③ 국가와 지방자치단체는 문화산업의 진흥을 위한 각종 시책을 수립·시행함에 있어서 장애인이 관련 활동에 참여할 수 있도록 「장애인차별금지 및 권리구제 등에 관한 법률」 제4조에 따른 정당한 편의 제공을 위하여 노력하여야 한다.</p>
장애예술인지원법	<p>제5조(국가와 지방자치단체의 책무)</p> <p>① 국가와 지방자치단체는 장애예술인의 문화예술 활동을 촉진하기 위하여 종합적인 시책을 수립·시행하여야 한다.</p> <p>② 국가와 지방자치단체는 제1항에 따른 책무를 다하기 위하여 필요한 예산을 확보하고, 행정적·재정적 지원 방안을 마련하여야 한다.</p> <p>제6조(기본계획의 수립), 제7조(장애예술인문화예술활동 지원위원회의 설치)</p> <p>제8조(실태조사), 제9조(장애예술인의 창작활동 지원), 제10조(장애예술인의 참여 확대)</p> <p>제11조(장애예술인 고용지원), 제12조(장애예술인의 문화시설 접근성 제고)</p> <p>제13조(장애예술인 관련 단체의 지원), 제14조(전담기관의 지정 등)</p>

경기도에서는 「문화예술진흥법」과 「장애인차별금지 및 권리구제 등에 관한 법률」에 따라 장애인 문화예술 활동을 장려·지원하여 장애인의 문화예술 활동 활성화와 문화적 권리 증진을 도모하기 위하여 2014년 ‘경기도 장애인 문화예술 활동 지원 조례’를 제정하였다. 조례 내용에는 경기도지사는 장애인이 지속적인 문화예술 활동을 영위할 수 있도록 장애인 문화예술 활동 지원을 위한 종합적인 시책을 마련하고 추진해야하며, 장애인의 의견을 수렴하여 경기도 장애인 문화예술 활동 지원을 위한 시행계획을 4년마다 수립·시행해야 한다고 규정하고 있다.

## 2. 장애인 문화예술 활동 관련 정책 현황

장애인 문화·예술 지원 정책<sup>6)</sup>은 문화체육관광부 예술 정책과가 총괄하고 있으며 장애인 문화예술 관련 법령의 제정·개정 및 제도개선에 관한 사항, 장애인 문화예술 관련 자료 개발 및 지원계획 수립에 관한 사항, 국내외 장애인 문화예술 관련 업무협력 및 교류 등에 관한 사항, 장애인 문화예술 정책에 관한 사항 등의 업무를 담당하고 있으며 한국장애인문화예술원인 이음 등에서 사업을 맡고 있다.

‘함께누리 지원사업’은 문화체육관광부가 추진하고 있는 대표적인 사업으로 ‘문화누리카드’가 중앙부처 주관의 장애예술인사업이라 볼 수 있다.

제 5차 장애인정책종합계획에서는 ‘장애인의 자립생활이 이루어지는 포용사회’를 비전으로 5대 분야, 22개의 중점과제를 추진하였다. 그 중 교육·문화·체육 기회보장과 사회 참여 활성화 분야가 장애인 문화·예술 활동과 관련이 있다. 장애인 문화·예술 활동과 관련 있는 추진 계획을 살펴보면 교육·문화·체육 기회보장분야에서는 장애인 문화·예술 활동 및 관광·여가 향수 기회보장과 장애인 체육 향유 기회 보장을 중점 과제로 추진하였으며, 사회참여활성화 분야에서는 동등한 사회참여를 위한 기반을 구축하기 위해 장애인 정보 접근성 보장, 장애인 이동권 보장, 편의증진·의사소통 지원을 중점과제로 추진하였다.

6) 문화체육관광부, 실국 소개, 2020.08.14. 접속

[표 2-3] 제 5차 장애인정책종합계획 (문화여가생활 관련)

중점과제	세부 추진과제(안)
전략	교육·문화·체육 형평성 제고를 위한 지원 체계 강화
장애인 문화예술 활동 및 관광 여가 향수기회 확대	장애인의 문화·예술 향수 기회 확대
	장애인 문화예술활동 접근성 제고
	장애인 영화 관람 접근권 지원 강화
	장애인 관광·여가 향수권 증진
장애인 체육 향유 기회 보장	재활운동 및 체육 서비스 전달체계 구축 및 효율화
	시설조성, 지도자 배치 확대 등 거주지 중심 체육활동 지원 강화
	재활-복지-교육영역 연계 유형별/대상별 생활체육프로그램 운영
전략	동등한 사회참여를 위한 기반 구축
장애인 정보접근성 보장	웹·모바일 정보접근성 보장
	정보통신 보조기기 개발 및 보급
	지식정보격차 해소를 위한 독서환경구축
	차별 없는 방송접근 및 이용환경 보장
장애인 이동권 보장강화	교통수단 확대 및 새로운 수단 개발
	여객시설·보행환경의 이동편의 개선
편의증진·의사소통 지원강화	장애물 없는 생활환경(BF) 인증 활성화
	유니버설 디자인 환경 조성
	전동보장구 이동지원 확대
	장애인 의사소통 보조기기 활동 서비스 지원 강화
	수어통역 통신중계서비스 이용환경 개선

〈자료〉 보건복지부, 제5차장애인정책종합계획

## 제 3 장

### 문헌연구

제1절 고양시 장애인 여가생활 현황

제2절 장애인 비장애인의 사회통합과 여가생활 선행연구 분석

제3절 유니버설디자인의 이론적 배경

제4절 유니버설디자인 관련 법률과 내용





## 제절 고양시 장애인 여가생활 현황

제 5차 장애인정책종합계획에 의하면 장애인의 여가생활은 96.6%가 TV시청이라고 나타났다, 즉 장애인들의 여가생활은 주로 집에서 이뤄진다는 것이다. 때문에 장애인들의 여가생활 증진을 위해 각 지역사회복지관의 역할이 중요하다.

고양시 장애인이 여가생활을 즐길 수 있는 장소는 대표적으로 장애인종합복지관을 포함한 각종 사회복지관이나 주간보호센터 등이 있다. 기관은 앞서 2장에서 언급한 것과 같이 1곳의 장애인종합복지관과 7곳의 종합사회복지관, 8곳의 장애인주간보호센터가 있다. 관내 종합사회복지관의 프로그램 운영 목적과 프로그램명은 다음과 같다.

### 1. 고양시일산종합사회복지관

성인의 여가와 잠재력 계발을 위해 문화활동을 다양하게 누릴 수 있는 기회를 제공하는 것을 목적으로 하며 피아노, 가요교실, 성인요가, 아코디언, 탁구동호회, 웰빙댄스, 성인영어, 라인댄스, 통기타, 장구춤, 한국무용, 스마트폰 교육 등을 운영하고 있다.

### 2. 고양시힌돌종합사회복지관

프로그램 참여자들로 하여금 삶의 만족도 향상, 자발적인 지역사회의 후원자 및 자원봉사자의 여건을 마련함으로 주체적인 사회참여를 목적으로 하며 피아노, 통기타, 요가, 노래, 해금, 어르신영어, 캘리그래피, 드로잉, 중국어, 바리스타, 한식자격증 등을 운영하고 있다.

### 3. 고양시원당종합사회복지관

성인을 대상으로 자기계발을 위한 교육 및 재능 나눔을 통해 지역사회 참여 활동을 목적으로 하며 여성사회참여 동아리(이야기, 손뜨개, 놀이), 경력단절여성인성강사 프로그램, 신중년 사업등을 운영하고 있다. 또한 성인 장애인만을 위한 프로그램으로 경제교육, 댄스, 음악, 공예, 제과제빵 등의 평생교육지원사업을 운영하고 있다.

#### 4. 고양시문촌7종합사회복지관

주민들의 욕구를 반영한 여러 교육 환경 제공 및 여가와 문화생활의 장 마련을 목적으로 프로그램을 진행하며, 체조, 댄스, 탁구, 피아노, 요가, 사진 등을 운영하고 있다. 또한 정신장애인을 위한 사진 여가활동 프로그램을 운영하고 있다.

#### 5. 고양시문촌9종합사회복지관

요가, 스트레칭, 영어, 피아노, 한식자격증, 성인문해교육, 학교연계 인성교육, 장애인식교육, 발달장애 아동 부모 모임, 발달장애인들의 자기결정권 신장 프로그램을 운영하고 있다.

#### 6. 고양시원흥종합사회복지관

정보의 다양화, 개성의 차별화를 중요시하며 개인이 가지고 있는 재능을 발굴하고 취미 및 교양교육을 통하여 올바른 여가선용을 유도하여 평생교육의 기회를 제공하는 것을 목적으로 하며 요가, 춤바댄스, 기타, 주산, 영어, 중국어 등을 진행하며 장애인복지사업으로 장애인의 건강증진 프로그램(웰빙댄스, 토탈공예)와 주민참여 장애인식개선 프로그램을 운영하고 있다.

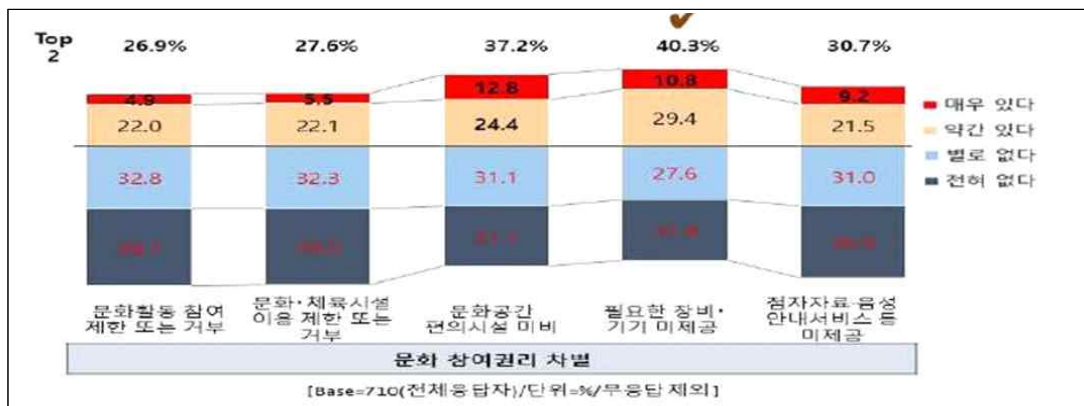
#### 7. 고양시덕양행신종합사회복지관

다양한 건전한 취미와 여가생활을 통한 삶의 만족도 향상 지원을 목적으로 하며 어

학, 체육, 댄스, 음악, 화훼, 도예, 요리 등을 진행하고 있다. 또한 발달장애 가족관계 증진 프로그램을 운영하고 있다.

관내 사회복지관의 모든 프로그램들은 지역주민 모두를 대상으로 진행하고 있으며 장애인들도 역시 접수와 참여는 가능한 상황이다. 하지만 2020년 7월, 프로그램 담당자와의 인터뷰 결과 장애인을 대상으로 한 프로그램이 아닌 이상 장애인만을 위해 적용되는 서비스나 장애인만을 대상으로 수정한 여가 프로그램은 운영되고 있지 않음을 알 수 있었다. 이는 문화권 차별영역 가운데 가장 높은 응답을 보인 필요한 장비·기기 미제공과 같은 결과임을 확인할 수 있다.

[그림 3-1] 문화권 차별영역



<출처> 고양시 장애인 차별실태 복지욕구 조사 및 인권보장에 관한 기본계획 연구(2016)

## 제2절 장애인 비장애인의 사회통합과 여가생활 선행연구 분석

### 1. 장애인 사회통합과 여가활동과의 상관성 및 이점

장애인에 대한 비장애인들의 편견 및 차별적인 태도는 장애인의 사회참여를 방해하는 근본적인 원인이 될 수 있다. 장애에 대한 부정적 인식을 개선하는 것은 장애인의 사회참여 및 직업재활을 달성하는데 중요한 요소이며, 장애에 대한 긍정적인 인식은 사회통합의 중요한 요인으로 작용한다.(문정화 외, 2019)

- 장애인과 긍정적인 상호작용 함으로써 부정적 인식을 개선할 수 있다.

선행연구에 따르면 장애인에 대한 태도를 변화시킬 수 있는 중요한 요소 중 하나는 장애인 접촉경험이라고 하였으며,(김금순, 2010) 접촉이론에 의하면 특수한 접촉형태가 편견의 감소에 결정적인 요인이 되고 집단 간 접촉은 다음 조건들과 부합될 때 편견을 감소시킬 수 있다. 첫째, 지리적으로만 밀접한 공간에 있는 것은 충분하지 못하며, 함께 상호작용이 이루어져야 한다. 둘째, 접촉은 동등한 지위에서 이루어져야 하며 동등하지 못한 가운데 접촉이 이루어질 경우 오히려 고정관념을 증가시키는 결과를 가져오게 된다.(Allport, 1954)는 것이다.

즉 장애인과의 단순한 물리적인 접촉이 아닌 장애인과의 상호작용은 장애인에 대한 부정적이고 차별적인 태도를 변화시킬 수 있다. 이는 다른 연구의 결론인 자연스러운 장애인과의 접촉기회 증가가 필요하고 자발적이고 긍정적인 접촉기회를 통해 장애인과 친밀한 모임을 경험하게 된다면 장애인에 대한 긍정적인 태도 변화가 가능하다는 것과 맥락을 같이한다.(김금순 외, 2010)

## 2. 여가생활을 활용한 상호작용과 삶의 만족 증가

2017년 장애인 실태조사에 의하면 장애인의 현재 삶의 만족도에 대한 부정응답이 41.4%로 현재 삶에 만족하지 않는 장애인의 비율이 높았으며 장애로 인해 차별 경험은 34.8%이었다. 또한 우리나라의 장애에 대한 차별 인식에 대한 긍정 응답은 79.9%(매우 있다 33.9%, 약간 있다 46.0%)였다. 즉 장애인 차별에 대한 문제는 심각하며, 장애인의 삶의 만족도는 낮다는 것을 알 수 있다.

장애인들을 그들의 제한성(일상생활, 신체적, 정서적, 사회적 등)으로 인해 우울을 가지고 있다. 하지만 여가생활 만족은 우울에 긍정적인 영향을 미치는 것으로 나타났을 뿐만 아니라 우울에 영향을 미치는 가장 강력한 요인으로 확인되었다.(조상은, 2019) 여가생활은 사회구성원으로서 사회에 참여할 수 있는 기회를 제공함에 따라 장애로 인해 다양한 삶의 영역에서 활동 범위가 축소된 장애인에게도 마찬가지로 기능을 한다. 때문에 다양한 여가프로그램이 개발될 수 있도록 해야 하고 그들의 이동권과 정보 접근성이 보장될 수 있도록 실천현장의 실질적인 노력이 요구된다.(조상은, 2019).

장애인의 여가활동과 관련된 다른 연구들을 살펴보면 여가활동, 생활체육 참여의 유효성, 여가 활동과 여가만족 및 생활만족간의 관계에 대한 연구들이 주로 이루어졌으며, 여가활동과 여가만족 및 생활만족간의 긍정적인 관계가 있음을 보여주고 있다.(송섭규 외, 2014)

## 3. 장애인 입장에서 본 여가생활의 다른 이점들

장애인에게 긍정적인 효과를 제공하는 여가활동은 비장애인과 어울릴 기회 제공, 무의미한 시간 감소, 이웃 및 지역사회에 대한 참여기회 증가, 창의적 활동 촉진, 직업기회 증가 등의 결과를 도출함에 따라 장애인에게 그 필요성이 크다고 볼 수 있다(박정아 외, 2011). 또한 장애인은 여가활동을 통해서 상호작용, 사회성 및 의사소통 기술 습득 기회를 제공 받고 우정을 교류할 수 있는 기회이며(전영록, 2013), 여가활동 만족은 장

애인의 반복되는 좌절 경험에 대처하고 비장애인과 관계를 경험할 수 있는 재활적 효과 및 치료적 의미 또한 크다(오찬교, 2012).

따라서 장애인의 여가활동 활성화는 장애인의 삶을 보다 의미 있게 하고, 장애인의 삶의 질을 높일 수 있는 방법이 된다.

#### 4. 비장애인 입장에서 본 여가 생활의 이점

관련연구에 따르면, 여가활동은 삶의 질과 행복도에 긍정적 영향을 미친다. (남은영 외, 2012) 그 중 한국인의 여가생활패턴을 휴식 및 교제 활동형, 인터넷 활용 및 스포츠 관련 활동형 미디어 활용형, 소일형 및 비활동적 여가생활의 네 가지로 구분하여 삶의 만족도를 알아본 결과 휴식 및 교제 활동형과 비교했을 때 인터넷 활용 및 스포츠 관련 활동형과 미디어 활용형의 여가생활패턴이 긍정적 영향을, 소일형 및 비활동적 여가생활형이 부정적 영향을 미칠 가능성이 있음을 확인하였다.(민경선, 2016)

즉 같은 여가생활이라도 활동형 및 미디어 활용형의 여가생활 패턴이 삶의 만족도에 긍정적인 영향을 미친다는 것이다. 때문에 의미 있는 여가생활 제공은 여가생활에 대한 정보가 부족하거나 접근권과 이동권을 보장받지 못하는 노인, 취약계층 뿐만 아니라 모든 비장애인들의 삶의 만족도를 증가시키는 방법이 된다.

#### 5. 장애인과 비장애인의 여가생활을 통한 긍정적인 상호작용 사례 7)

2018년부터 시작한 서울시립교향악단(이하 서울시향)과 발달장애인이 함께 연주하는 ‘행복한 음악회, 함께!’ 프로젝트는 처음 기획할 때는 발달장애인들이 편하게 관람할 수 있는 음악회를 만들어가자는 취지로 시작하였지만 장애인과 비장애인이 함께 문화 및 여가생활을 공유한 결과 함께 연주회를 진행하는 방식으로 바뀌었다. 그 후 서울시향과 발달장애인, 장애인 가족, 관람객 모두 만족도가 높아졌으며 이것은 비장애인과 장애

7) 2019년 5월 5일, 2019년 12월 8일 인터뷰 내용 재구성

인의 여가생활을 통한 상호작용 증가가 자연스러운 사회통합을 이루어낸 좋은 예이다.

[그림 3-2] 장애인과 비장애인의 여가생활 사례 <행복한 음악회, 함께>

Seoul Philharmonic Orchestra × 세종시립교향악단 × Google

# 행복한 음악회 함께! II

2019.12.8.(일)  
오후 3시  
세종S씨어터

지휘·작·음  
진행·노승필(문화정책해박사)  
연주·서울시향 원악 앙상블 및  
발달장애인 프로젝트 앙상블  
주최·서울시립교향악단  
서울시장애인복지관  
협찬·Google  
관람·전석 초대

프로그램  
모차르트·아이네 클라이네 나흐트 무어코 중 1악장  
드보르자크·유베레스크  
슈만·브로이베라이  
모차르트·라온 뎀 반주곡  
엘가·왕중당행 행진곡  
바흐·사계 중 겨울 2악장  
영화음악·사운드 오브 뮤직 모음곡

www.seoulphil.or.kr

<출처> 서울시립교향악단 www.seoulphil.or.kr

## 제3절 유니버설디자인의 이론적 배경

### 1. 유니버설디자인 개념

‘유니버설디자인(Universal Design)’이란 성별, 연령, 국적, 문화적 배경, 심지어 장애의 유무에도 상관없이 누구나 손쉽게 쓸 수 있는 제품 및 사용 환경을 만드는 디자인을 의미한다. 즉, 특별한 개조나 설계를 하지 않더라도 모든 사람들이 차별이나 불편함을 경험하지 않고 이용 할 수 있도록 처음부터 계획하여 제품, 환경, 서비스 등을 만드는 것이다.

1960년~1970년 대 미국은 전쟁과 산업화로 인한 장애인의 수가 급증 하면서 이들의 물리적·정신적 장벽(barrier) 제거를 목적으로 한 다양한 법률이 제정되었다. 또한 북유럽권 국가들의 고령화 문제를 해결하기 위해 고령인들이 자립적으로 생활할 수 있도록 방법을 마련해야 했다.

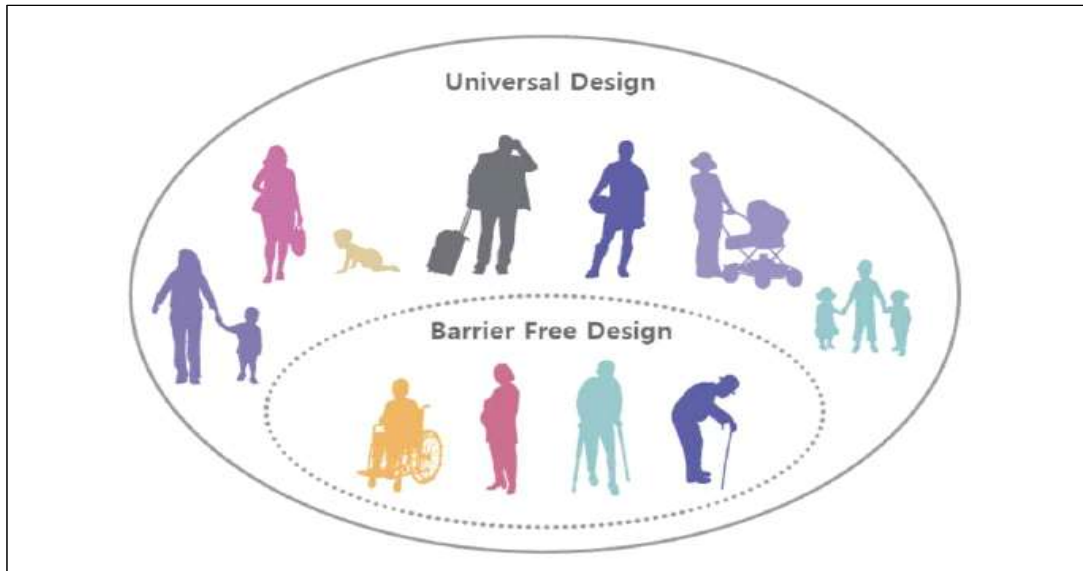
이러한 배경을 바탕으로 그들이 자립적으로 사회에 참여할 수 있도록 물리적 환경을 만들어주는 배리어 프리 디자인(barrier free design)에 대한 개념이 생겨나기 시작하였으며 이와 관련하여 접근·사용 가능한 디자인(accessible and usable design), 수용 가능한 디자인(adaptable design), 생애와 관련된 디자인(lifespan design) 등의 용어가 사용되었다. 이러한 용어들은 유니버설 디자인이라는 용어를 사용하기까지의 발전 단계이며 다양한 사고의 단계적 발전을 거쳐 장애인, 고령자, 어린이 등의 사회적 약층을 배려하는 것뿐만 아니라 그들을 포함한 모든 사람들이 쉽게 사용할 수 있는 디자인이 필요하다는 생각까지 이르게 한 것으로 볼 수 있다.(권정인 외, 2015)

유니버설디자인의 용어는 미국의 건축가이면서 노스캐롤라이나 유니버설디자인센터의 소장이었던 로널드 메이스가 처음으로 사용하였다. 척수성 소아마비의 영향으로 휠체어를 사용하던 그는 장애인들을 위한 환경이나 제품들이 오히려 장애인들을 사회로부터 소외, 격리시키는 것을 느끼고 자주 목격하면서 장애인만을 위한 디자인보다는 모든



사람들이 이용할 수 있는 디자인을 만들어야한다고 생각하며 유니버설디자인이라는 용어를 처음 사용하였다.

[그림 3-3] 유니버설디자인의 개념



<출처> 유니버설디자인 실태분석 및 문화적 적용방안 연구. 문화체육관광부. 2012

## 2. 유니버설디자인 원칙

미국 유니버설디자인센터는 유니버설 디자인의 평가 기준을 마련하고 디자인 가이드라인을 제공하고자 처음에 '유니버설 디자인 4원칙'을 만들었으며, 이를 수정·보완하여 1997년에 '유니버설디자인 7원칙'이 개발되었다.

[표 3-1] 유니버설디자인 7원칙

원칙		내용
1)	공평한 사용 (Equitable use)	누구라도 공평하게 사용 가능한 디자인일 것
2)	사용의 유연성 (Flexibility in use)	폭넓은 사용자들의 취향과 능력에 관계없이 사용에 있어서 자유도가 높은 디자인일 것
3)	단순하고 직관적인 사용 (Simple and intuitive use)	사용방법이 간단하고 직관적으로 이해할 수 있는 디자인일 것
4)	인지할 수 있는 정보 (Perceptible information)	주변 상황이나 사용자의 감각능력에 관계없이 사용에 필요한 정보가 바로 전달되는 디자인일 것
5)	오류에 대한 포용력 (Tolerance for error)	위험한 상태나 의도하지 않은 실수로 인한 결과가 위험으로 연결되지 않는 디자인일 것
6)	낮은 신체적 노력 (Low physical effort)	무리한 자세나 강한 힘을 필요치 않고 편하게 사용 가능한 디자인일 것
7)	접근과 사용을 위한 크기와 공간 (Size and Space for Approach and Use)	사용자의 신체 크기와 자세, 이동능력과 관계없이 사용하기 편리한 치수와 공간으로 되어 있을 것

<자료> 경성대학교 유니버설디자인연구소. “유니버설디자인에 대해 알아봅시다.”,

권정인 외, 2015 “박물관에서의 유니버설 디자인을 위한 환경 평가요소 분석” 자료 활용 재구성

첫째, 공평한 사용은 다양한 능력을 가진 사람들이 물건이나 시설 등을 이용할 때 공평하게 이용하고 사용할 수 있어야 한다는 것을 의미한다. 동등한 수단과 선택권을 제공해야 하고 호감이 가는 디자인을 제공해야하며 차별이나 불공평성을 배제하여야 한다.

둘째, 사용의 유연성은 다양한 사람들이 그들의 욕구와 능력에 반응할 수 있어야 하며, 사용법을 스스로 선택할 수 있어야 한다는 것을 의미한다, 사용법의 선택권을 제공

하고 주로 쓰는 손을 수용해야 하며 사용자의 정밀도나 속도의 차이를 수용하여야 한다.

셋째, 단순하고 직관적인 사용은 사용이 복잡하지 않으며, 사용자의 언어능력의 차이나 다른 그들의 능력 인해 사용이 어렵지 않고, 중요성에 따라 정보를 배열해 쉽게 받아들일 수 있도록 하는 것을 의미한다. 즉 경험, 지식, 언어에 상관없는 사용상 이해, 알기 쉬운 배치, 사용자의 기대와 직감 일치, 조작에 대한 실마리와 피드백을 제공해야 한다.

넷째, 인지할 수 있는 정보는 사용하는데 있어 필요한 정보들이 시각, 청각 등과 같은 다양한 수단으로 제공되어야 하고 정보를 최대한 읽기 쉽게 하며, 보조기구나 장치의 사용가능성을 제공해야 한다.

다섯째, 오류에 대한 포용력은 위험이나 오작동을 최소화하도록 해야 하며, 위험한 요소들은 제거하는 등의 위험으로 부터의 차단 조치가 필요하다는 것이다. 또한 의도하지 않았으나 작동의 오류가 발생하더라도 결과가 안전해야 한다. 이를 위해 대응책과 경고시스템, 조작실패 시 복귀수단을 제공해야 한다.

여섯째, 낮은 신체적 노력은 사용자가 자연스러운 자세를 취하면서 사용하고, 무리하게 움직여야 하거나 반복적인 작동을 해야 하는 등의 신체적 활동을 낮추는 것을 의미한다.

일곱째, 접근과 이용이 가능한 공간과 크기는 앉거나 서서도 사용 할 수 있는 구조를 말한다. 신장의 크기에 따라 조율하고, 사용자의 눈높이에 맞출 수 있어야 하며, 잡기 편리하고, 크기도 다양해야 한다는 것이다. 또한 장애인뿐만 아니라 활동보조인이 함께 할 수 있는 공간이 충분히 확보되어있어야 한다.

[그림 3-4] 유니버설디자인 7원칙



<출처> 한국장애인인권포럼

## 2. 유니버설디자인 목적 및 필요성

인간은 생애동안 신체적·정신적으로 변화를 겪으며 살아가는데, 그 중에서 잠시라도 장애를 가지는 경우가 나타날 수 있으며, 누구나 사회적 약자가 될 수 있다. 사회적인 변화 속에서 표준화된 것으로 모든 인간의 욕구를 충족시키는 것은 불가능하지만, 욕구와 배경을 이해하고 상호작용할 수 있는 디자인을 제공하여야 한다. 이를 위해 사용자의 불편함이나 개선점을 조사하고 평가 및 분석을 시행하여 개선하는 과정이 필요하며 모든 인간이 평등하게 사용하는 것을 목표로 하는 유니버설디자인의 적용이 필수적일 것이다.(권정인 외, 2015)

유니버설디자인의 목표는 어떠한 물건이나 시설을 이용할 때, 최대한 편리하고, 안전하며, 누구나 사용하기 쉽도록 하는 것이다. 이러한 점은 장애인 편의 시설이 추구하는 목표와 유사성이 있다. 장애인 편의시설의 목표는 장애인이 일상생활이나 사회생활을 하는데 불편함을 최소한으로 줄일 수 있도록 하는 것이다.

따라서 유니버설디자인의 원칙을 적용하여 편의시설을 계획, 실행한다면 그 효과는 배가 될 것이다. 하지만 현실은 장애인 편의시설은 제도적, 구조적으로 편의 제공의 유무만을 확인하는 수준에 머무르는 경우가 많다.

그러므로 유니버설디자인의 원칙을 바탕으로 장애인 편의시설에 적용한다면 장애인 편의시설은 장애인 전용에서 벗어나 다양한 확장성을 가질 수 있을 것이다.(최윤진 외, 2017)

## 제4절 유니버설디자인 관련 법률과 내용

유니버설디자인은 국가에서도 보장하고 있는데, 그와 관련된 법률은 「장애인복지법」 제 8조(차별금지), 제23조(편의시설), 제24조(안전대책강구), 제 28조(문화환경 정비 등)과 「장애인·노인·임산부 등의 편의증진 보장에 관한 법률」 제 3조 (편의시설 설치의 기본 원칙), 제 4조(접근권), 제6조(국가와 지방자치 단체의 의무), 제8조(편의 시설의 설치기준), 제10조의 2(장애물 없는 생활환경 인증) 등이 있다.

그 중, 「장애인복지법」 제 28조의 내용은 다음과 같다.

제28조 (문화환경 정비 등) : 국가와 지방자치단체는 장애인의 문화생활, 체육활동 및 관광활동에 대한 장애인의 접근을 보장하기 위하여 관련 시설 및 설비, 그 밖의 환경을 정비하고 문화생활, 체육활동 및 관광활동 등을 지원하도록 노력하여야 한다. <개정 2017. 9. 19.>

또한 「장애인·노인·임산부 등의 편의증진 보장에 관한 법률 시행령」 ( 약칭: 장애인등편의법 시행령 )에서는 공공건물 및 공중이용시설 일반사항에 대한 내용을 담고 있다.

[표 3-2] 공공건물 및 공중이용시설 일반사항

편의시설의 종류	설치기준
(1) 장애인등의 통행이 가능한 접근로	(가) 대상시설 외부에서 건축물의 주출입구에 이르는 접근로는 장애인등이 안전하고 편리하게 통행할 수 있도록 유효폭·기울기와 바닥의 재질 및 마감등을 고려하여 설치하여야 한다. (나) 접근로를 (가)의 주출입구에 연결하여 시공하는 것이 구조적으로 곤란하거나 주출입구보다 부출입구가 장애인등의 이용에 편리하고 안전한 경우에는 주출입구 대신 부출입구에 연결하여 접근로를 설치할 수 있다.
(2) 장애인전용 주차구역	(가) 부설주차장에는 장애인전용 주차구역을 주차장법령이 정하는 설치비율에 따라 장애인의 이용이 편리한 위치에 구분 설치하여야 한다. 다만, 부설주차장의 주차대수

편의시설의 종류	설치기준
	<p>가 10대 미만인 경우를 제외하며, 선정된 장애인전용주차구역의 주차대수중 소수점이 하의 끝수는 이를 1대로 본다.</p> <p>(나) 자동차관련시설중 특별시장·광역시장·시장 군수 또는 구청장이 설치하는 노외주차장에는 장애인전용 주차구역을 주차장법령이 정하는 설치기준에 따라 장애인의 이용이 편리한 위치에 구분·설치하여야 한다.</p>
(3) 높이차이가 제거된 건축물 출입구	<p>(가) 건축물의 주출입구와 통로에 높이차이가 있는 경우에는 턱낮추기를 하거나 휠체어리프트 또는 경사로를 설치하여야 한다.</p> <p>(나) (가)의 주출입구의 높이차이를 없애는 것이 구조적으로 곤란하거나 주출입구보다 부출입구가 장애인등의 이용에 편리하고 안전한 경우에는 주출입구 대신 부출입구의 높이차이를 없앨 수 있다.</p>
(4) 장애인등의 출입이 가능한 출입구 등	<p>건축물의 주출입구와 건축물 안의 공중의 이용을 주목적으로 하는 사무실 등의 출입구(문) 중 적어도 하나는 장애인등의 출입이 가능하도록 유효폭·형태 및 부차물 등을 고려하여 설치하여야 한다. 이 경우 제7조의2제6호에 따른 국가 또는 지방자치단체의 청사(공중이 직접 이용하는 시설만 해당한다) 중 「건축법 시행령」 별표 1 제3호에 따른 제종 근린생활시설에 해당하지 않는 시설의 경우에는 장애인등의 출입이 가능하도록 설치하는 출입구를 자동문 형태로 하여야 한다.</p>
(5) 장애인등의 통행이 가능한 복도	<p>복도는 장애인등의 통행이 가능하도록 유효폭, 바닥의 재질 및 마감과 부차물 등을 고려하여 설치하여야 한다.</p>
(6) 장애인등의 통행이 가능한 계단, 장애인용 승강기, 장애인용 에스컬레이터, 휠체어리프트 또는 경사로	<p>(가) 장애인들이 건축물의 1개 층에서 다른 층으로 편리하게 이동할 수 있도록 그 이용에 편리한 구조로 계단을 설치하거나 장애인용 승강기, 장애인용 에스컬레이터, 휠체어리프트(신축하는 경우에는 수직형 휠체어리프트를 설치하여야 한다) 또는 경사로를 1대 또는 1곳 이상 설치하여야 한다. 다만, 장애인들이 이용하는 시설이 1층에만 있는 경우에는 그러하지 않다.</p> <p>(나) (가)의 건축물 중 6층 이상의 연면적이 2천제곱미터 이상인 건축물(층수가 6층인 건축물로서 각 층 거실의 바닥면적 300제곱미터 이내마다 1개소 이상의 직통계단을 설치한 경우를 제외한다)의 경우에는 장애인용 승강기, 장애인용 에스컬레이터, 휠체어리프트(신축하는 경우에는 수직형 휠체어리프트를 설치하여야 한다) 또는 경사로를 1대 또는 1곳 이상 설치하여야 한다.</p>
(7) 장애인 등의 이용이 가능한 화장실	<p>장애인 등이 편리하게 이용할 수 있도록 구조, 바닥의 재질 및 마감과 부차물 등을 고려하여 설치하되, 장애인용 대변기는 남자용 및 여자용 각 1개 이상을 설치하여야 하며, 영유아용 거치대 등 임산부 및 영유아가 안전하고 편리하게 이용할 수 있는 시설을 구비하여 설치하여야 한다.</p>
(8) 장애인등의 이용이 가능한 욕실	<p>욕실은 1개실 이상을 장애인들이 편리하게 이용할 수 있도록 구조, 바닥의 재질 및 마감과 부차물등을 고려하여 설치하여야 한다.</p>
(9) 장애인등의 이용이 가능한 샤워실 및 탈의실	<p>샤워실 및 탈의실은 1개이상을 장애인들이 편리하게 이용할 수 있도록 구조, 바닥의 재질 및 마감과 부차물 등을 고려하여 설치하여야 한다.</p>
(10) 점자블록	<p>건축물의 주출입구와 도로 또는 교통시설을 연결하는 보도에는 점자블록을 설치하여야 한다.</p>

편의시설의 종류	설치기준
(11) 시각 및 청각장애인 유도안내설비	<p>(가) 시각장애인의 시설이용 편의를 위하여 건축물의 주출입구 부근에 점자안내판, 촉지도식 안내판, 음성안내장치 또는 그 밖의 유도신호장치를 점자블록과 연계하여 1개 이상 설치하여야 한다.</p> <p>(나) 삭제&lt;2007.2.12&gt;</p> <p>(다) 공원·근린공공시설·장애인복지시설·교육연구시설·공공업무시설, 시각장애인 밀집거주지역 등 시각장애인의 이용이 많거나 타당성이 있는 설치요구가 있는 곳에는 교통신호기가 설치되어 있는 횡단보도에 시각장애인을 위한 음향신호기를 설치하여야 한다.</p> <p>(라) 청각장애인의 시설이용 편의를 위하여 청각장애인 등의 이용이 많은 곳에는 전자문자안내판 또는 기타 전자문자안내설비를 설치하여야 한다.</p>
(12) 시각 및 청각장애인 경보·피난설비	<p>(가) 시각 및 청각장애인들이 위급한 상황에 대처할 수 있도록 청각장애인용 피난구유도등·통로유도등 및 시각장애인용 경보설비 등을 설치하여야 한다.</p> <p>(나) 장애인들이 추락할 우려가 있는 경우에는 난간 등 추락방지설비를 갖추어야 한다.</p>
(13) 장애인등의 이용이 가능한 객실 또는 침실	<p>기숙사 및 숙박시설등의 전체 침실수 또는 객실의 퍼센트 이상(관광숙박시설은 3퍼센트 이상)은 장애인등이 편리하게 이용할 수 있도록 구조, 바닥의 재질 및 마감과 부착물등을 고려하여 설치하되, 선정된 객실 또는 침실수 중 소수점 이하의 끝수는 이를 1실로 본다.</p>
(14) 장애인등의 이용이 가능한 관람석, 열람석 또는 높이 차이가 있는 무대	<p>(가) 공연장, 집회장, 관람장 및 도서관 등의 전체 관람석 또는 열람석 수의 1퍼센트 이상(전체 관람석 또는 열람석 수가 2천석 이상인 경우에는 20석 이상)은 장애인등이 편리하게 이용할 수 있도록 구조와 위치 등을 고려하여 설치하되, 선정된 관람석 또는 열람석 수 중 소수점 이하의 끝수는 이를 1석으로 본다.</p> <p>(나) 공연장, 집회장 및 강당 등에 설치된 무대에 높이 차이가 있는 경우에는 장애인등이 안전하게 이용할 수 있도록 경사로 및 휠체어리프트 등을 설치하여야 한다. 다만, 설치가 구조적으로 어려운 경우에는 이동식으로 설치할 수 있다.</p>
(15) 장애인등의 이용이 가능한 접수대 또는 작업대	<p>지역자치센터 및 장애인복지시설 등의 접수대 또는 작업대는 장애인등이 편리하게 이용할 수 있도록 형태·규격 등을 고려하여 설치하여야 한다. 다만, 동일한 장소에 각각 2대 이상을 설치하는 경우에는 그 중 1대만을 장애인등의 이용을 고려하여 설치할 수 있다.</p>
(16) 장애인등의 이용이 가능한 매표소·판매기 또는 음료대	<p>매표소(장애인등의 이용이 가능한 자동발매기를 설치한 경우와 시설관리자등으로부터 별도의 상시서비스가 제공되는 경우를 제외한다)·판매기 및 음료대는 장애인등이 편리하게 이용할 수 있도록 형태·규격 및 부착물등을 고려하여 설치하여야 한다. 다만, 동일한 장소에 2곳 또는 2대 이상을 각각 설치하는 경우에는 그 중 1곳 또는 1대만을 장애인 등의 이용을 고려하여 설치할 수 있다.</p>
(17) 임산부 등을 위한 휴게시설 등	<p>임산부와 영유아가 편리하고 안전하게 휴식을 취할 수 있도록 구조와 재질 등을 고려하여 휴게시설을 설치하고, 휴게시설 내에는 모유수유를 위한 별도의 장소를 마련하여야 한다. 다만, 「문화재보호법」 제2조에 따른 지정문화재(보호구역을 포함한다)에 설치하는 시설물은 제외한다.</p>

<자료> 국가 법령정보센터 : 2020년 8월 9일 기준



법률을 살펴본 결과 이처럼 편의시설을 제공하고 증진할 수 있는 내용을 다루고 있다. 뿐만 아니라 몇 지방자치단체에서는 구체적으로 편의시설을 구축하는데 있어서 유니버설디자인을 적용하도록 조례를 만들어 시행하고 있다.

[표 3-3] 지방자치단체 유니버설디자인 조례

자치단체	자치법규명
경기도	경기도 유니버설디자인 기본 조례
경기도 과천시	과천시 유니버설디자인 조례
경기도 광주시	광주시 유니버설디자인 조례
경기도 안양시	안양시 유니버설디자인 조례
경기도 용인시	용인시 유니버설디자인 조례
경기도 의정부시	의정부시 유니버설디자인 조례
경기도 하남시	하남시 유니버설디자인 조례
경기도 화성시	화성시 유니버설디자인 조례
서울특별시	서울특별시 유니버설디자인 도시조성 기본조례
서울특별시 금천구	서울특별시 금천구 유니버설디자인 조례
서울특별시 도봉구	서울특별시 도봉구 유니버설디자인 조례
서울특별시 마포구	서울특별시 마포구 유니버설디자인 조례
서울특별시 양천구	서울특별시 양천구 유니버설디자인 조례
서울특별시 은평구	서울특별시 은평구 유니버설디자인 조례
광주광역시 남구	광주광역시 남구 유니버설디자인 조례
경상남도	경상남도 유니버설디자인 조례
대전광역시	대전광역시 유니버설디자인 조례
대전광역시 동구	대전광역시 동구 유니버설디자인 조례
부산광역시	부산광역시 유니버설디자인 기본 조례
부산광역시 사하구	부산광역시 사하구 유니버설디자인 조례
전라북도	전라북도 유니버설디자인 기본 조례
충청남도 천안시	천안시 유니버설디자인 조례
제주특별자치도	제주특별자치도 유니버설 디자인 조례

<자료> 국가 법령정보센터 : 2020년 8월 9일 기준

위와 같이 총 23개의 지자체에서 유니버설 디자인에 대한 조례를 두고 있다. 2016년도와 비교하면 13개의 지자체에서 조례를 추가로 제정하였다. 따라서 유니버설디자인에 대한 인식과 중요도가 높아지고 있다는 것을 알 수 있다.



## 제 4 장

### 사례분석

제1절 유니버설디자인 해외 사례연구

제2절 유니버설디자인 국내 사례연구



## 제절 유니버설디자인 해외사례 연구

### 1. 일본

일본은 국제장애인의 해 이후(1981~) 장애인의 이용을 고려한 ‘베리어프리디자인’을 공공건축물, 교통기관 등에 적용하고자하는 움직임이 활발해지기 시작했다. ‘교통베리어프리법’을 2000년 11월부터 시행하였으며 빠르게 늘어나는 고령화 인구에 따라 각종 보조기기 등에도 ‘베리어프리’를 적용하고 있다.

‘베리어프리신법’은 2006년 12월부터 시행된 법으로 고령자와 장애인등 원활하고 쾌적한 편의시설 이용을 위한 정책을 총괄적으로 추진하기 위해 기본방침과 공공시설 등의 구조와 설비 기준을 규정하고 있다(문화체육관광부, 2012).

일본은 도시 전체의 물리적 환경 디자인은 물론 시민들의 인식과 태도까지 바꾸려는 정책적인 접근을 하고 있으며, 시즈오카시의 경우는 유니버설 디자인 지도까지 만들어 제공하고 있었다. (오찬옥, 2013)

#### 1) 일본의 시아와세노무라 종합복지타운

일본 시아와세노무라 종합복지타운은 고베시 키타구에 위치하며, 2001년 최종 완공되었다. 시아와세노무라 종합복지타운은 사회적 약자의 다양성을 존중하고 최종적으로 이들과 지역사회 주민들의 사회적 통합을 목적으로 하고 있다. 특히 복지타운 내에 장애인 및 노인을 위한 사회복지시설과 지역주민을 위한 레저시설을 함께 배치하여 자연스러운 교류가 이루어지도록 하였다.

분석결과 공공성 및 사회적 교류 수준이 높은 외부 공간, 관리 및 편의시설에서 유니버설디자인 적용 사례가 많이 나타났으며, 숙박시설에서는 상대적으로 적게 나타났다.

시아와세노무라 종합복지관에서 가장 많은 유니버설디자인 사례를 보여준 것은 유

니버설디자인 5원칙<sup>8)</sup> 중 ‘기능적 효용성’이었으며, 그 다음으로 ‘수용성’, ‘접근성’ 이었다. 기능적 효용성은 유니버설디자인에 뿐만 아니라 디자인을 하는 데에 있어서 기본적으로 적용되어야 하는 항목이기 때문에 시설에서 가장 많이 적용된 것으로 파악된다. 또한 접근성은 외부에서 가장 많이 적용되었는데, 외부 공간의 경우 각 사용자들의 교류 및 이동을 위해 접근성이 최우선적으로 고려되어야하기 때문인 것으로 파악된다.(이명아 외, 2016)

시아와세노무라 종합복지관을 ‘유니버설디자인 7원칙’을 적용하여 분석한 예는 다음과 같다.

[표 4-1] 일본 시아와세노무라 종합복지관의 유니버설디자인 적용 사례

공간		유니버설디자인 사례 사진	UD 원칙 및 설명
외부	외부 이동 공간		출입구부터 연결되는 외부 난간 및 캐노피 U1
			높이가 다른 난간대 U1 U7
			활체어 사고 방지 설치물 U5

<sup>8)</sup> 1997년 ‘유니버설 디자인 7원칙’ 개발 이후 박정아, 이연숙(2001)은 ‘기능적 효용성’, ‘수용성’, ‘커뮤니케이션의 효율성’, ‘쾌적성’, ‘접근성’이라는 유니버설디자인 5원칙을 개발함

	휴게 공간		<p>휴게공간 진입 경사로</p> <p>U1 U6</p>
			<p>다양한 용도를 지원하는 벤치</p> <p>U1 U2 U7</p>
	안내 시설		<p>각 구역을 컬러로 나누어 인지하기 쉽고, 휠체어 사용자들이 편리하게 사용 가능하며, 높이가 다른 안내판</p> <p>U1 U3 U4 U7</p>
			
관리 및 편의시설	공용 공간		<p>안내판의 지팡이 지지대</p> <p>U2</p>
			<p>다양한 사용자들을 위한 화장실 사인</p> <p>U3</p>

		<p>앉고 일어설 때 사용가능한 지지대가 부착된 벤치 U2 U6</p>
<p>실내 이동 공간</p>		<p>통행에 방해가 되지 않도록 빌트인된 소화기  U7</p>
		<p>끊기지 않고 연결된 난간  U7</p>
		<p>높이가 다른 난간 손잡이  U1 U7</p>
<p>편의 시설</p>		<p>장애인, 노약자, 어린이도 사용하기 편리한 자판기  U2 U3</p>
		<p>화장실 내 고립감을 줄여주는 어린이 화장실 유리 블록  U5</p>



		<p>화장실 음성 안내기기</p> <p>U4</p>
--	--	----------------------------------

〈자료〉 이명아, 외 (2016) 일본 종합복지타운 시야와세노무라의 유니버설디자인 특성 활용 재구성

## 2) 오사카의 만남의 정원

오사카의 만남의 정원은 일본에서 만들어진 최초의 유니버설 디자인이 적용된 공원으로 1997년 오사카시 호수녹지에 조성하였다. 누구든지 제약을 받지 않고 오감을 통해서 자연을 느끼며 휴식과 평화를 취할 수 있는 공원으로 자연의 색, 향, 소리 등을 즐길 수 있도록 설계하였다. 오사카시에서는 1970년대부터 모든 사람이 제약 없이 이용할 수 있는 편의시설을 설치하고자 노력하였으며 이에 탄생한 만남의 정원은 물리·정보접근성 뿐 아니라 서비스접근성까지 있어서 시·청각 장애인이 오감을 사용해 즐길 수 있도록 한 유니버설디자인을 실천한 좋은 예이다.(문화체육관광부, 2012)

〈그림 4-1〉 축지도가 그려져 있어 청색버튼을 누르면 음성안내가 되는 안내판



〈출처〉 문화체육관광부 (2012) 유니버설디자인 실태분석 및 문화적 적용방안 연구

[그림 4-2] 어린이도 만질 수 있는 높이의 연못



<출처> 문화체육관광부 (2012) 유니버설디자인 실태분석 및 문화적 적용방안 연구

### 3) 시즈오카 현

시즈오카 현은 현민뿐 아니라 방문객도 느낄 수 있는 공간을 유니버설 디자인의 이념으로 삼아 이를 효과적으로 실행하기 위해 시즈오카 현만의 ‘UD 5개조’를 제정하였다.

시즈오카 현만의 ‘UD 5개조’는 다음과 같다.

1. 유니버설 디자인 개념 보급 ‘정신’의 UD
2. 모든 사람들이 살기좋은 도시 환경 조성 ‘도시조성’의 UD
3. 모든 사람들이 사용하기 쉬운 물건 제조 ‘제품제조’의 UD
4. 모든 사람을 배려한 서비스 정보제공 ‘서비스, 정보’의 UD
5. 자립, 공생하는 사회 형성

시즈오카 현은 ‘UD 5개조’를 적극적으로 실천하기 위해 각 부서에 유니버설 디자인을 도입하였다. 대표적으로 공업기술센터와 협력하여 소리로 이용 가능한 욕탕 리모컨, 높이가 높지 않은 의자 등 유니버설디자인 개념의 제품을 개발하였다.

이에 더 확대하여 대중교통, 공공시설 등에도 변화를 시작하였다. 의자의 높이도 각각 다르게 설치하여 역 대합실에서 기다리는 손님들의 편의를 증진시켰고 여러 개의 동전을 한 번에 넣을 수 있도록 자판기의 동전투입기의 입구를 넓혔다. 거리에 있는 공중전화 부스 또한 많은 변화가 이루어졌다. 입구의 턱을 없애 휠체어로도 진입을 편하게 하였

고 통화의 볼륨을 조절할 수 있고 다리가 불편한 사람들을 위해 의자도 마련하였다.

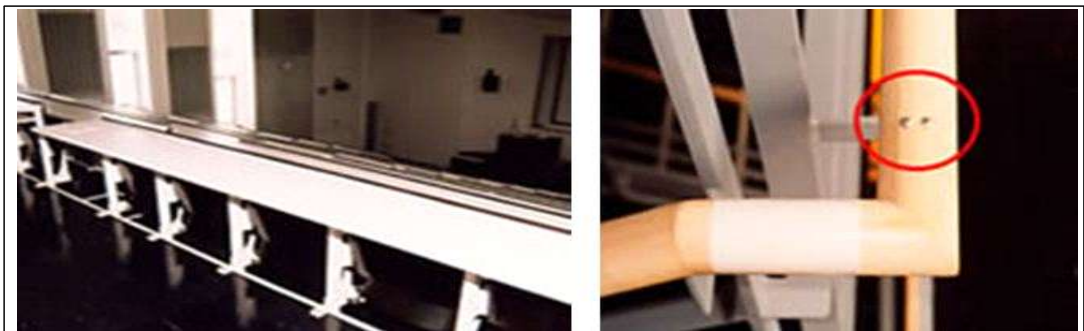
또한, 시즈오카 현, 하마마츠 시에 위치한 문화예술대학에서는 곳곳에서 유니버설 디자인이 적용된 시설을 볼 수 있다. 도서관 앞 통로는 넓은 폭으로 만들어져 휠체어가 지나다닐 수 있고 노란 점자 블록을 학교 내에도 깔아 시각장애인의 이동의 편리성을 주었으며 누구든 쉽게 이해하고 찾아다닐 수 있도록 그림과 점자로 구성된 지도를 제작하였다.

[그림 4-3] 소리로 이용 가능한 욕탕 리모컨과 높이가 높지 않은 의자



<출처> 도시 IN 해외사례, 일본의 시즈오카현. [http://www.jsbce.co.kr/webzine/webzine\\_sub.asp?wdate=2012051&id\\_webzine=69](http://www.jsbce.co.kr/webzine/webzine_sub.asp?wdate=2012051&id_webzine=69)

[그림 4-4] 하마츠시의 문화예술대학 시설. 휠체어가 들어갈 수 있는 청각실, 점자가 표시된 손잡이



<출처> 도시 IN 해외사례, 일본의 시즈오카현. [http://www.jsbce.co.kr/webzine/webzine\\_sub.asp?wdate=2012051&id\\_webzine=69](http://www.jsbce.co.kr/webzine/webzine_sub.asp?wdate=2012051&id_webzine=69)

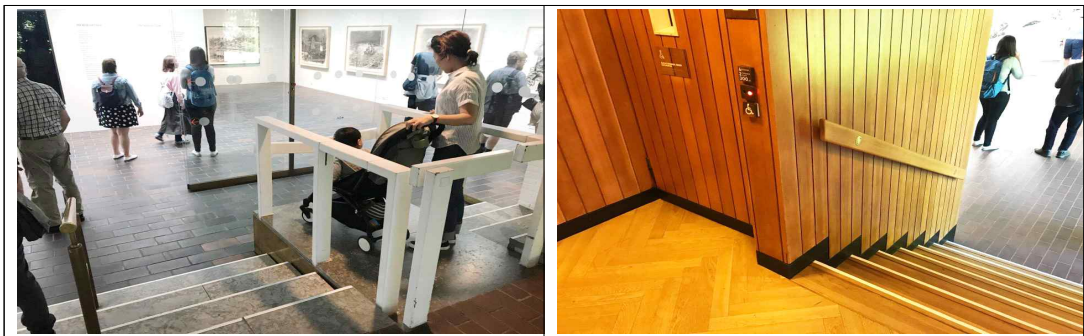
## 2. 유럽 유니버설 디자인 적용 사례

북 유럽권 국가들은 고령화 문제를 해결하기 위해 고령인들이 자립적으로 생활할 수 있도록 방법을 마련해야 했다. 이에 따라 유니버설디자인이 일찍이 발달하기 시작했으며 특히 스칸디나비아 국가들의 복지정책은 긍정적으로 평가받고 있다.

### 1) 덴마크의 루이지애나 미술관

덴마크의 루이지애나 미술관은 계단이 4~5개 밖에 되지 않는 높이임에도 계단 모두에 작동법이 쉬운 리프트가 설치되어 있다. 리프트는 장애인 뿐 만 아니라 유모차, 보행기 등 계단을 이용하기 어려운 모든 사람들이 사용할 수 있다.

[그림 4-5] 덴마크 루이지애나 미술관에 설치된 리프트



<출처> 조상우 (2017) 스머드는 북유럽의 디자인 문화. <https://www.jungle.co.kr/magazine/>

### 2) 덴마크의 편의시설

덴마크는 시설적인 측면에만 유니버설 디자인을 적용하지 않고 그 시설까지의 이동권과 접근권을 보장하기 위하여 전반적인 환경에 유니버설디자인을 적용하였다.

시내버스에 장착되어 있는 틸팅(tilting)은 버스가 인도 쪽으로 기울어지는 역할로 휠체어, 유모차 등 버스 탑승을 원활하게 하도록 돕는다. 버스 내부는 넓은 공간으로 되어있어 크기에 상관없이 휠체어와 유모차 등을 편리하게 이용할 수 있다.



[그림 4-6] 한눈에 볼 수 있는 사인과 모든 이용자가 편리하게 이용할 수 있는 시내버스



<출처> 조상우 (2017) 스머드는 북유럽의 디자인 문화. <https://www.jungle.co.kr/magazine/>

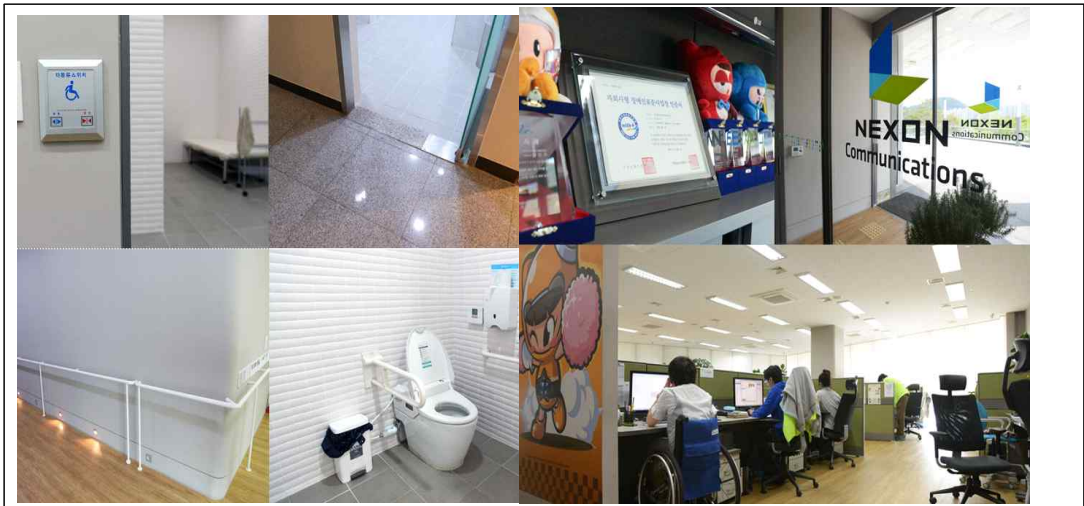
## 제2절 유니버설디자인 국내사례

### 1) 넥슨커뮤니케이션즈

2011년에 설립된 게임회사인 '넥슨'은 최초의 자회사형 장애인 표준사업장이다. '자회사형 장애인 표준사업장 설립협약'을 한국장애인고용공단과 체결함으로써 기업 내의 시설을 이용에 제약이 없도록 디자인된 유니버설 디자인을 적용하였다.

전 구간의 문턱을 없애고 자동문 및 핸드레일을 설치하고 화장실, 샤워실에도 유니버설디자인을 적용하여 설계하였다. 또한, 시각장애인을 위한 모니터, 손대신 발로 조작할 수 있는 특수 키보드 등 직원들의 신체적 특성에 맞는 사무보조 공학기구를 제공한다.

[그림 4-7] 넥슨커뮤니케이션즈 내부 시설



<출처> 넥슨핸즈 (2015) 모두가 사용하기 위한 디자인! 유니버설디자인 & 넥슨커뮤니케이션즈.  
<https://blog.naver.com/nexonhands/220550180305>

## 2) 방배 마에스트로 아파트

서울 서초구 방배동에 위치한 마에스트로 아파트는 국내에서 유니버설디자인을 적용한 최초의 아파트이다.

이 아파트 단지는 내부의 모든 출입구와 연결 통로에 무단차 설계를 적용하여 거동이 불편한 사람의 편의를 증진시켰으며, 내부는 문자, 픽토그램, 점자 등 촉각으로 확인 가능한 형태와 색깔을 보기 편하게 조합한 안내판과 벽면을 구성하여 이용하는데 모두가 차별과 불편 없이 이용할 수 있다.

[그림 4-8] 아파트 내부의 픽토그램



<출처> 한미글로벌 (2019) 한미글로벌, 민간건축물 최초 유니버설 디자인이 적용된 마에스트로 드디어 입주 개시.  
<https://blog.naver.com/cmhub/221452645383>

[그림 4-9] 아파트 내부의 픽토그램 안내판



<출처> 한미글로벌 (2019) 한미글로벌, 민간건축물 최초 유니버설 디자인이 적용된 마에스트로 드디어 입주 개시.  
<https://blog.naver.com/cmhub/221452645383>





# 제 5 장

## 고양시 유니버설디자인 환경 분석

제1절 대상기관 및 환경 선정

제2절 유니버설디자인 환경 분석 틀 구상 및 실시



## 제절 대상기관 및 환경 선정

### 1. 유니버설디자인 환경 분석 대상 기관

장애인이 문화·여가생활 및 복지를 누릴 수 있는 기관에는 장애인복지관, 종합사회복지관, 주간장애인보호센터, 민간 복지관 및 문화센터 등이 있다.

유니버설디자인 환경 분석 대상 기관을 선정하는데 있어 장애인만이 이용하는 기관보다는 비장애인과 통합하여 함께 문화·여가를 즐길 수 있는 기관의 유니버설디자인 환경을 분석해보는 것이 장애인의 사회통합을 위해서 중요하다고 생각하였다.

그 중 민간복지관 및 문화센터는 장애인 복지에 대한 의무 및 책임이 아닌 영리목적으로 기관을 운영하고 있어 부적절하다고 판단하였으며, 최종적으로 고양시 지역주민의 복지증진을 위해 다양한 사업과 문화·여가 프로그램을 운영하고 있는 ‘종합사회복지관’을 분석 대상 기관으로 선정하였다.

유니버설디자인 환경 분석 대상 기관으로 선정한 기관은 다음과 같다.

- 1) 고양시일산종합사회복지관 (일산서구 일산동)
- 2) 고양시원당종합사회복지관 (덕양구 성사동)
- 3) 고양시현돌종합사회복지관 (일산동구 백석동)

### 2. 대상 기관에 대한 접근성 분석

장애인이 문화·여가생활을 즐기기 위해 기관을 이용하는데 있어서는 기관 안의 유니버설환경 뿐만 아니라 기관까지 갈 수 있는 환경 즉, 접근성을 개선하는 것이 필수적이다. 따라서 현재 기관에 대한 접근성을 분석하기 위해 도보를 이용하여 기관을 이용할 수 있는 거리의 거주지를 가상으로 선정하고, 주로 휠체어를 이용하는 장애인의 입장과

시각장애인의 입장으로 그 곳에서 지역사회복지관까지 직접 가보며 유니버설디자인적용 실태를 파악하였다.

1) 고양시일산종합사회복지관 접근성 가상거주지 선정

- 00 빌라 (약 550m, 횡단보도 2회)



2) 고양시원당종합사회복지관 접근성 가상거주지 선정

- 00아파트 (약 750m, 횡단보도 2회)



### 3) 고양시힌들종합사회복지관 접근성 가상거주지 선정

힌들복지관은 영구임대아파트 단지 안에 위치한 특성상 아파트 주민의 복지관 사용이 많으므로 (힌들복지관 관계자 인터뷰) 아파트 내의 접근 및 이동 환경과 근처 역인 ‘백석역’부터 복지관까지의 접근성에 대해 알아보았다.



## 제2절 유니버설디자인 환경 분석 틀 구상 및 실시

### 1. 유니버설디자인 환경 분석 틀

유니버설디자인 환경 분석 틀로는 「박물관에서의 유니버설디자인을 위한 환경 평가요소 분석」<sup>9)</sup>의 ‘유니버설 디자인 원리의 재분류를 통한 평가요소’를 인용하였다.

[표 5-1] 유니버설디자인 환경 분석 틀

4가지 원리	7가지 원리	ppp원리
미국 유니버설디자인센터(1995)	미국 유니버설디자인센터(1997)	나카가와 사토시(2003)
수용 가능한 디자인 (adaptable design) 다양하게 변화하는 사람들의 요구를 충족시켜주는 디자인	공평한 사용(equitable use) · 동등한 수단과 선택권 제공 · 호감이 가는 디자인 · 차별이나 불공평 배제	공평한 사용에 대한 배려 · 평등한 사용 및 선택권 제공 · 불안배제와 안심 확보 · 차별감 배제 및 폭 넓은 호감도
가능적 지원성이 높은 디자인 (supportive design) 기능상 필요한 도움을 제공하고 제공함으로써 사용자에게 불필요한 어떤 부담도 야기하지 않는 디자인	사용상의 융통성(flexibility in use) · 사용법의 선택권 제공 · 주로 쓰는 손의 사용 · 다양한 개인 능력과 선호 수용	사용에 있어서의 유연성 확보 · 사용법의 자유 및 주로 쓰는 손의 수용, 사용 환경에 대한 허용도 · 정밀도에 대한 관용 · 작업 속도의 자유도
간단하고 직관적인 사용 (simple and intuitive use) · 경험, 지식, 언어에 상관없는 사용 상 이해 · 불분명한 복잡한 배제 및 알기 쉬 운 배치 · 사용자의 기대와 직감 일치 · 조작에 대한 실마리와 피드백 제공	간단하고 직관적인 사용 (simple and intuitive use) · 경험, 지식, 언어에 상관없는 사용 상 이해 · 불분명한 복잡한 배제 및 알기 쉬 운 배치 · 사용자의 기대와 직감 일치 · 조작에 대한 실마리와 피드백 제공	간단하고 명쾌한 사용법 추구 · 복잡함 배제 및 직감과 일치 · 언어에 의존하지 않는 이해 · 간단한 조작으로 유도 · 조작에 재한 실마리와 확답 · 오감정보에 대한 배려와 활용
-	쉽게 인지할 수 있는 정보 (perceptible information) · 환경이나 인지력과 관계없이 필요 한 정보 효과적 전달 및 가독성 최대화	모든 감각에 대한 정보성 배려 · 정보전달의 중복과 확보 · 인지수단의 선택과 가능성 · 파악하기 쉬운 사용상의 구조

9) 권정인, 김시훈, 임경란, 김경미 (2015). 박물관에서의 유니버설 디자인을 위한 환경 평가요소 분석. 한국콘텐츠학회논문지, 15(6), 125-135

4가지 원리	7가지 원리	ppp원리
미국 유니버설디자인센터(1995)	미국 유니버설디자인센터(1997)	나카가와 사토시(2003)
	· 그림, 문자, 점자 등 복수수단 제공 · 보조기구나 장치의 사용가능성 제공	· 보조수단의 허용
안전을 지향하는 디자인 (safety-oriented design) 건강과 복지증진을 제공하는 디자인이며 안정성은 물리적 위험 극복 뿐 아니라 심리적 건강성(자립심, 소속감 등) 제공	오류에 대한 포용력 (tolerance for error) · 위험 최소화 · 의도하지 않은 행동, 사고에 대한 대응책 · 위험요소 제거, 격리하여 오작동에 대한 사고 최소화하는 배치 · 경고시스템과 조작실패 시 복구수단 제 공  적은 물리적 노력 · 신체적 피곤 최소화, 편안하고 효과적인 사용 · 안정된 자세유지와 적절한 힘의 사용 · 되풀이되는 동작 배제	사고방지와 오작동에 대한 수용 · 사고를 방지하는 기본구조와 구성 · 위험요소의 격리, 현상복귀 수단 · 경고시스템 마련, 사고예방 · 모든 안정성에 대한 배려  신체적 부담 경감 · 쾌적한 사용을 위한 자세 · 무의미한 반복 동작 배제 · 적당한 힘으로 제어하여 신체부하량의 경감 및 감각기관의 보호
접근 가능한 디자인 (accessible design) 심리적 장애물과 물리적 장애물이 제거된 상태를 의미	접근과 사용을 위한 크기와 공간 (size and space for approach and use) · 신체사이즈, 자세, 이동성과 관계없이 접근, 도달, 동작 가능/다양한 손 크기, 악력 수용 · 어떤 자세에서도 중요한 요소 인지 · 보조 장치나 도우미 공간 제공	사용하기 적합한 사용 공간(크기, 면적) 과 조건 확보 · 인지의 확보 및 사용위치 확보 · 다양한 사용자에 대한 대응 · 보조, 개조의 여지 · 점유면적의 부담경감

### 유니버설디자인 평가요소 선정

평등성	다양한 사용자 고려 동등한 기회 및 선택권 제공 차별감 억제
사용편의성	사용하기 쉬운 구조와 배치 단순한 형태 간단한 조작
정보-인지성	정보전달의 복수수단 제공 오감정보에 대한 배려와 활용 정보의 효과적 전달 및 가독성 최대화

안정성	사고를 방지하는 기본구조와 형태 위험요소의 제거 및 최소화 경고시스템 구축
쾌적성	적절한 힘의 사용 쾌적한 사용을 위한 자세 마감상태를 고려한 소재 가공
접근성	물리적 방해물 제거 사용하기 적절한 사용 공간과 조건 확보 및 다양한 손 크기와 악력 수용 사용이 용이한 위치

<자료> 권정인 외 (2015). 박물관에서의 유니버설 디자인을 위한 환경 평가요소 분석. 한국콘텐츠학회논문지, 15(6), 125-135  
유니버설 디자인 원리의 재분류를 통한 평가요소 선정 인용 및 재구성

## 2. 유니버설 환경 분석 실시

### 1) 고양시일산종합복지관

#### (1) 외부

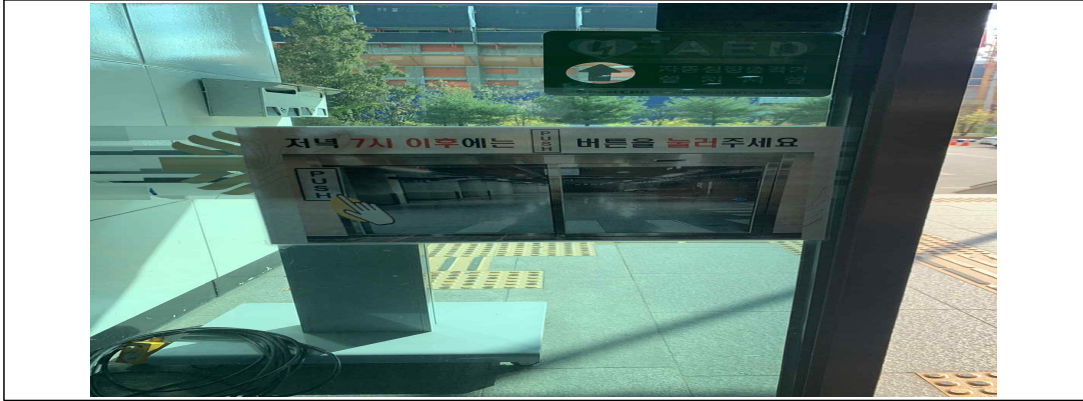
- 외부 도입 공간 사진 및 설명

[그림 5-1] 출입문까지 이어진 점자블록과 자동문

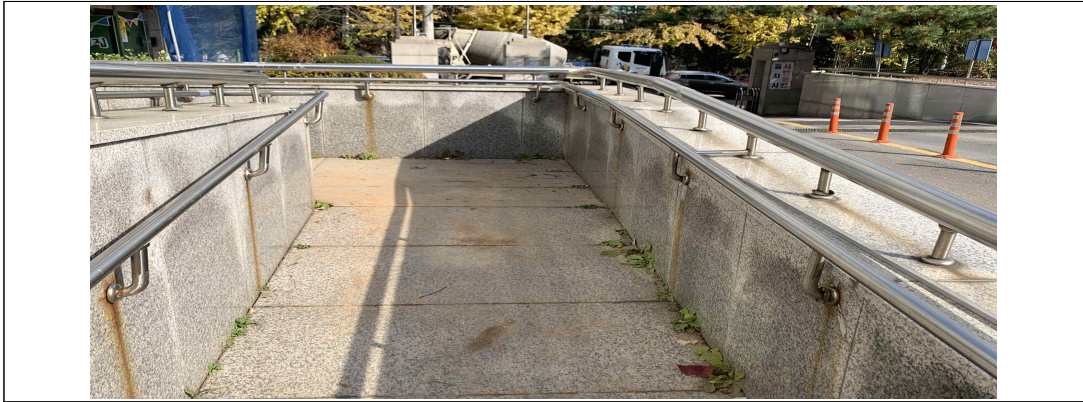




[그림 5-2] 쉽고 직관적으로 알 수 있는 출입문 버튼 사용법



[그림 5-3] 휠체어가 이동하고 쉽게 코너에서 돌 수 있도록 넓은 경사로와 높이가 다른 난간대



[그림 5-4] 일산복지관 점자 안내판



[표 5-2] 유니버설디자인 환경 평가 분석 (일산 복지관 외부 도입 공간)

공간 명칭	평가 항목	
	평가요소	세부 분석내용
출입문	쾌적성	출입문 개폐의 용이성
	정보·인지성	시설입구부터 출입문까지 유도 및 안내(점자블록의 적절한 설치)
출입문 버튼 사용 안내	정보·인지성	쉽고 직관적으로 알 수 있어 정보를 효과적으로 전달
	사용 편의성	쉬운 조작
도입 경사로	평등성	높이가 다른 난간대를 설치함으로써 다양한 사용자 고려
	접근성	사용하기 적절한 공간 확보
점자 안내판	정보·인지성	시설에 대한 점자 안내 및 음성 안내

## (2) 내부

- 내부 이동 공간 및 편의시설 사진 및 설명

[그림 5-5] 시각장애인 점자 안내표시판이 설치된 계단 손잡이와 보조 손잡이



[그림 5-6] 비상 대피로 안내 사인



[그림 5-7] 단차를 없앤 미닫이 출입문

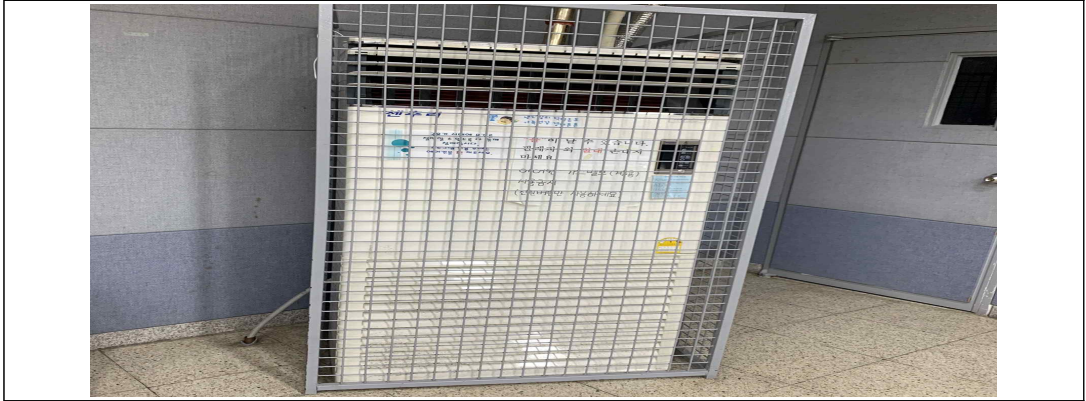


[그림 5-8] 뚜껑 마개를 제거한 쓰레기통

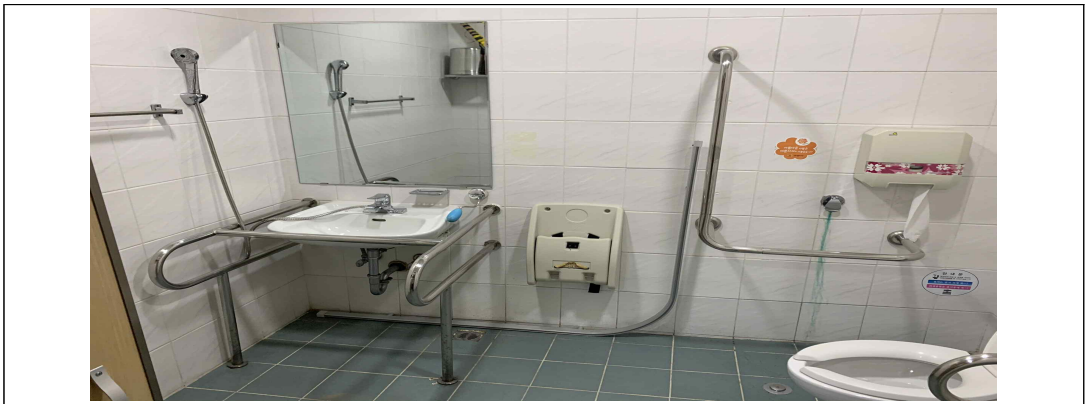




[그림 5-9] 안전사고를 대비한 냉난방기



[그림 5-10] 장애인 화장실



[그림 5-11] 어린이용 변기커버가 설치된 화장실



장애인의 이동의 편의성을 위해 미닫이 문을 설치했던 반면, 모든 문을 미닫이로 설치할 수 없어 여닫이 문으로 설치한 곳도 있었다. 그러나, 여닫이 문으로 설치한 곳의 문의 무게가 상당하여 노약자나 장애인이 사용하기엔 어려운 장소들이 있었다.

또한 장애인 주차구역의 위치가 일반차량 주차장보다 앞쪽에 있어 휠체어가 이동하는 데에 주의를 기울여야 하며, 주차장이 복지관 입구 건너편에 있어 휠체어를 사용하는 장애인들이 복지관 내부에 들어오기까지는 위험한 요소들이 있었다.

[표 5-3] 유니버설디자인 환경 평가 분석 (일산 복지관 내부 공간)

공간 명칭		평가 항목	
		평가요소	세부 분석내용
이 동 공 간	계단	정보인지성	계단 손잡이와 보조손잡이 모두 점자 안내 부착
		접근성	계단의 폭과 넓이의 적절성
	엘리베이터	정보인지성	각 층별 버튼에 점자표시
		접근성	휠체어가 충분히 이용 가능한 크기의 공간
	비상대피로 사인	평등성	비상 시 탈출방향 안내
		사용편의성	정보의 효과적인 전달
	출입문	접근성	단차를 제거함으로써 물리적 방해물 제거
		평등성	단차를 제거함으로써 다양한 사용자를 고려(넘어짐, 휠체어 사용 등)
		쾌적성	미닫이 출입문으로 사용에 용이함
	복도	안전성	벽과 모서리 등의 위험을 방지하는 마감처리
접근성		휠체어가 2대 정도 지나다닐 수 있는 충분한 넓이	
편 의 시 설	쓰레기통	안전성	플라스틱 재질, 모서리를 둥글게 마감하여 위험요소를 최소화
		평등성	뚜껑 마개를 제거하여 다양한 사용자가 힘 들이지 않고
		사용편의성	편리하게 사용 가능
위 생 시 설	장애인 화장실	안전성	사고를 방지하는 형태
		평등성	다양한 사용자를 고려한 설계(휠체어 사용자, 아기 의자, 보조 손잡이 등)
		접근성	휠체어 및 활동보조인이 함께 사용 가능한 적절한 사용 공간
		안전성	이동 공간에 배치된 보조 손잡이
	화장실	사용편의성	싱글 레버식 세면대 수도꼭지 및 위치가 다양한 변기 물 내림 레버
		평등성 사용편의성	어린이를 고려해 편리하게 사용 할 수 있는 변기커버

### (3) 고양시일산종합복지관 접근성

#### ■ 접근성 관련 사진 및 설명

[그림 5-12] 고르지 못한 인도



길거리를 다녀본 결과 인도가 구분되어지지 않고 차도와 크게 차이가 없는 길이 많았으며, 특히 선 하나로 구분된 인도가 많았다. 사진에서 보이는 바와 같이 인도 바로 옆에서 공사를 하고 있었으나 선 하나로 출입을 막은 것이 안전에 대한 대비책이었으며, 인도가 위로 튀어나오거나 움푹 파여 있는 등 고르지 못한 모습을 볼 수 있었다.

[그림 5-13] 폭이 좁은 인도



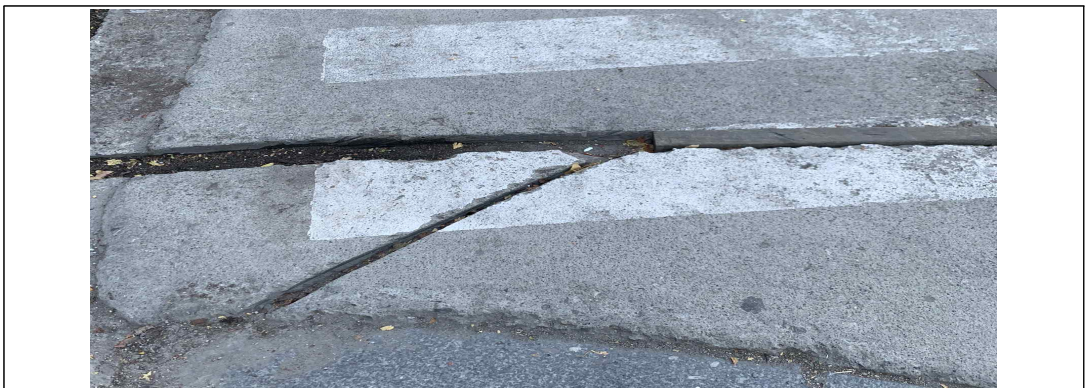
시장 쪽 골목은 인도가 있었으나, 가게들이 물건을 밖으로 내놓으면서 인도를 차지하였으며, 그로 인해 인도의 폭은 성인 두 명이 동시에 걸을 수 없을 정도로 폭이 좁았다. 때문에 휠체어 이용자는 인도를 이용하지 못하고 차도로 다녀야 한다는 안전성의 문제가 있다.

[그림 5-14] 훼손되어 있는 도로



도로와 인도의 단차를 줄이기 위해 시멘트로 마감처리를 한 것으로 보였으나, 훼손되어 단차가 생겼고, 안에 있는 구조물과 단차로 인해 걸려 넘어지거나 휠체어 이용에 불편이 있을 수 있다.

[그림 5-15] 훼손되어 있는 도로





마찬가지로 도로가 훼손되어있다. 임시방편으로 막대를 넣어 막아놨으나 무용지물이며 이는 지팡이가 빠지거나, 구두의 굽이 빠지거나, 발이 걸리는 등 넘어질 위험성이 있다. 또한 고르지 못한 도로는 휠체어의 바퀴 손상을 초래할 수 있다.

[그림 5-16] 훼손된 점자블록



횡단보도를 표시하기 위한 점자블록은 훼손되었을 뿐 아니라 튀어 나와 있어 시각 장애인만 아니라 어린이, 노인 등 걸려 넘어질 위험이 커 보였다.

[그림 5-17] 훼손된 전봇대 걸면



이 전봇대의 걸면은 사람의 어깨 높이에 훼손이 있었으며, 이는 시각장애인이 걸으며 손으로 짚었을 때 손을 베일 수 있는 위험이 있다.



[그림 5-18] 횡단보도 신호 음성 안내기



어린이 보호구역에 있는 횡단보도에는 사람을 인식하여 음성으로 신호를 알려주는 안내 기기가 설치되어 있었다. 이는 평등성과 안정성을 고려했을 뿐만 아니라 오감정보에 대한 배려와 활용 즉 정보·인지성을 고려한 사례이다.

[그림 5-19] 버스의 계단(저상버스 도입률)

저상버스	
+ 저상버스 정보는 2020년 1월 기준이며	
시/군명	노선번호
고양시	마을 010
	일반 11
	마을 039
	마을 045
	마을 046
	마을 047
	마을 048
	일반 95
	일반 799
	마을 075A
	일반 88A
	일반 88B

출처: 경기버스정보, 2020년 1월 기준

기관을 방문하는데 있어 도보로 기관을 방문하는 사람보다는 버스를 이용하여 기관에 방문하는 사람이 더 많다. 특히 고양시는 넓은 면적 대비 장애인 복지관이나 종합사회복지관의 수가 많지 않기 때문에 버스를 이용하는 사람이 대다수이다(일산복지관 관계자 인터뷰).

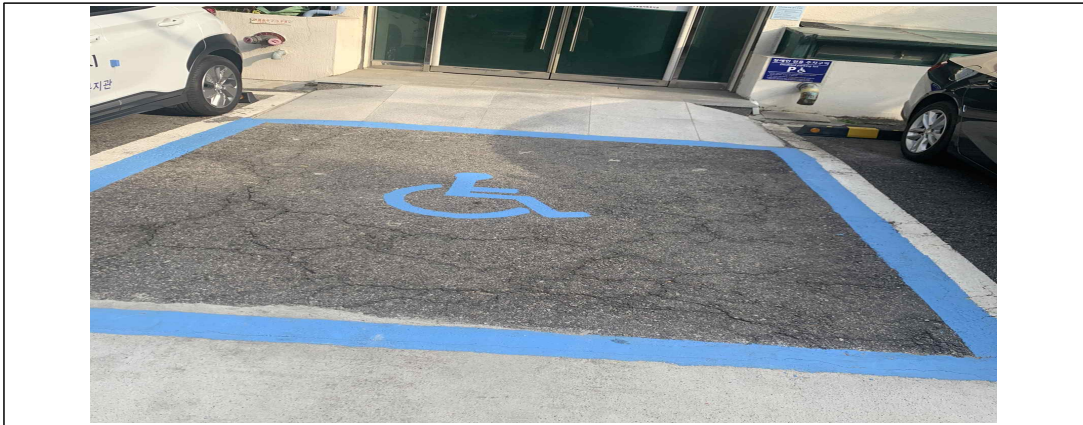
하지만 서울의 저상버스 도입률(53.9%)에 비해 경기도(13.6%)<sup>10)</sup>에 불과 하였으며 고양시의 저상버스 노선은 사진과 같이 12대의 노선뿐이었다. 따라서 교통약자들의 이동편의를 보장하기 위해 저상버스의 도입률을 높여야 할 필요가 있다.

## 2) 고양시원당종합사회복지관

### (1) 외부

- 외부 도입 공간 사진 및 설명

[그림 5-20] 출입구 앞 장애인 전용 주차장과 경사로



\* 원당복지관의 내진기능 보강공사로 인해 외부 도입 공간을 제대로 살피지 못하였다.

[표 5-4] 유니버설디자인 환경 평가 분석 (원당 복지관 외부 도입 공간)

공간 명칭	평가 항목	
	평가요소	세부 분석내용
장애인 전용 주차장	정보·인지성	쉽고 직관적으로 알 수 있어 정보를 효과적으로 전달
	접근성	넓은 공간과 출입문에 가까운 위치로 접근이 용이
도입 경사로	접근성	단차를 제거하여 물리적 방해물을 제거

<sup>10)</sup> 국토교통부 통계누리. 종합일반/저상버스도입현황. 2019년 12월 기준

(2) 내부

- 내부 이동 공간 및 편의시설 사진 및 설명

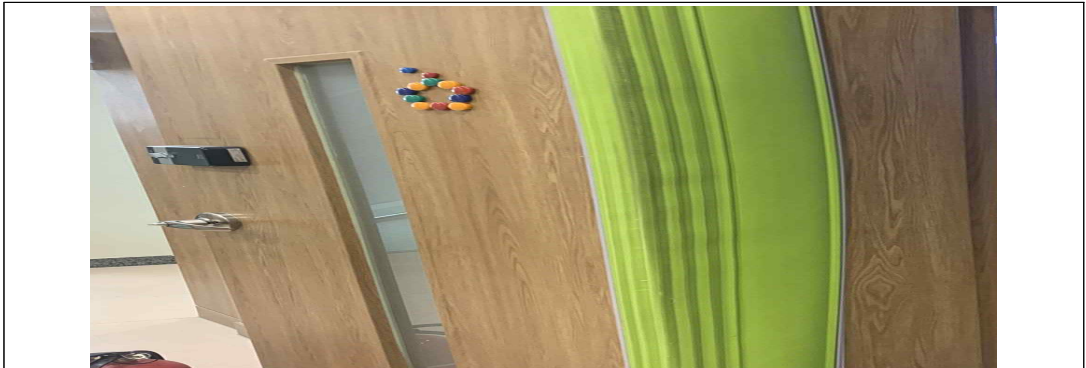
[그림 5-21] 계단 손잡이의 시각장애인 안내 점자 및 미끄럼 방지 패드



[그림 5-22] 단차를 없앤 출입문



[그림 5-23] 문틈 손가락 끼임 방지





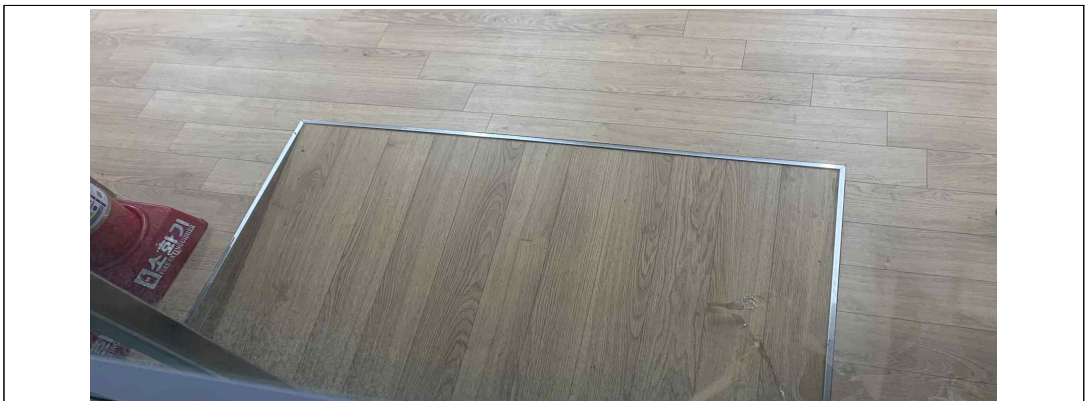
[그림 5-24] 자동문



[그림 5-25] 레버 손잡이



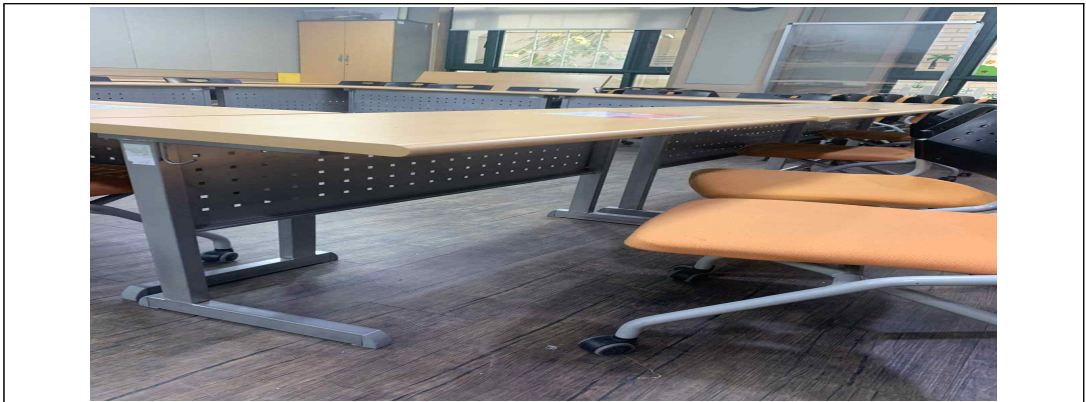
[그림 5-26] 경사로를 이용하여 단차를 없앤 출입구



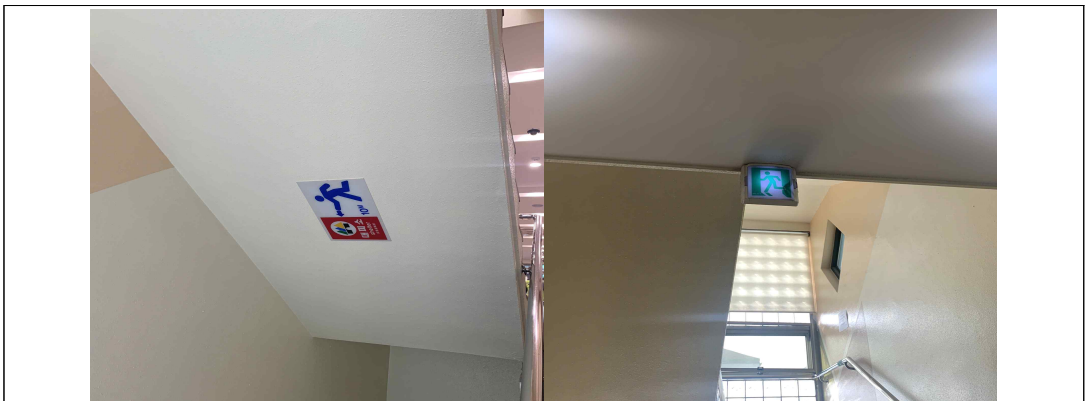
[그림 5-27] 등근 형식의 의자



[그림 5-28] 휠체어가 들어갈 수 있는 책상



[그림 5-29] 비상 대피로 안내 사인



[그림 5-30] 장애인 화장실



원당복지관은 이동 통로가 좁아 휠체어 여러 대가 다니기엔 어려움이 있어 보였다. 또한 엘리베이터가 설치되어 있지 않아 많은 신체장애인 및 휠체어를 이용하는 사람들이 불편을 겪고 있었다.

[표 5-5] 유니버설디자인 환경 평가 분석 (원당 복지관 내부 공간)

공간 명칭		평가 항목	
		평가요소	세부 분석내용
이 동 공 간	계단	정보·인지성	계단 손잡이에 점자 안내 부착
		접근성	계단의 폭과 넓이의 적절성
		안전성	계단 모서리에 미끄럼 방지 패드를 부착해 위험을 방지
	비상대피로 사인	평등성	비상 시 탈출방향 안내
		사용편의성	정보의 효과적인 전달
	출입문	접근성	단차를 제거함으로써 물리적 방해를 제거
		평등성	다양한 사용자를 고려(넘어짐, 휠체어 사용 등)
		쾌적성	자동문으로 사용에 용이함, 레버 손잡이를 사용하여 큰 힘을 쓰지 않아도 사용가능함
		안전성	문틈 손가락 끼임 방식을 설치하여 사고에 대비
	편	둥근 의자	안전성

공간 명칭		평가 항목	
		평가요소	세부 분석내용
의 시 설	책상	쾌적성	의자의 소재, 질감, 형태 등이 사용자가 사용하기 쾌적함
		평등성	다양한 사용자를 고려하여 휠체어 사용자도 이용가능
위 생 시 설	장애인 화장실	평등성	다양한 사용자를 고려한 설계 (휠체어 사용자, 아기 의자, 보조 손잡이 등)
		접근성	휠체어 및 활동보조인이 함께 사용 가능한 적절한 사용 공간
		안전성	이동 공간에 배치된 보조 손잡이
		사용편의성	버튼식 자동문을 사용하여 사용자가 간단하게 사용가능

### (3) 고양시원당종합복지관 접근성

#### ■ 접근성 관련 사진 및 설명

[그림 5-31] 불법주차 된 차량들



인도가 설치되어 있지 않을 뿐 아니라 복지관 바로 앞에 양쪽으로 불법주차 된 차량들 때문에 굉장히 위험해 보였다. 또한 도로의 폭이 좁아져 차량 2대가 한 번에 오갈 수 없는 상황이었다.



[그림 5-32]- 횡단보도 단차



횡단보도에 단차가 있어 휠체어 사용자뿐만 아니라 발에 걸리거나 넘어지는 등 다양한 사용자들이 불편할 것으로 예상된다.

[그림 5-33] 좁은 횡단보도 경사로



점자블록의 한 면의 길이는 300mm로 경사로의 넓이가 점자블록의 2.5면 정도 되는 것으로 보아 750mm 정도의 넓이인 경사로인 것을 알 수 있다. 하지만 보통 휠체어의 넓이는 700mm 정도로 휠체어 사용자가 이용하기엔 조금 좁은 넓이임을 알 수 있다.



[그림 5-34] 관리가 되지 않은 점자블록



별무리 경기장 앞쪽으로 점자블록이 잘 설치되어 있어 시각장애인이 다니기에 편리하겠다는 생각을 하였으나 종종 관리가 되지 않은 점자블록들을 발견할 수 있었다.

### 3) 고양시힌돌종합사회복지관

#### (1) 외부

- 외부 도입 공간 사진 및 설명

[그림 5-35] 출입문 앞 점자블록과 자동문



[그림 5-36] 휠체어가 이동하기 쉬운 넓은 경사로와 높이가 다른 난간대



[그림 5-37] 흰돌복지관 점자 안내판



[표 5-6] 유니버설디자인 환경 평가 분석 (흰돌 복지관 외부 도입 공간)

공간 명칭	평가 항목	
	평가요소	세부 분석내용
출입문	쾌적성	출입문 개폐의 용이성
	정보·인지성	출입문 앞을 표시하는 점자블록
도입 경사로	평등성	높이가 다른 난간대를 설치함으로써 다양한 사용자 고려
	접근성	사용하기 적절한 공간 확보
점자 안내판	정보·인지성	시설에 대한 점자 안내 및 음성 안내



(2) 내부

- 내부 이동 공간 및 편의시설 사진 및 설명

[그림 5-38] 계단 안내 점자 및 끊어지지 않는 난간



[그림 5-39] 복도의 보조 손잡이



흰돌복지관의 내부에는 계단에서도 끊어지지 않고 복도 벽까지 이어지는 손잡이가 설치되어 있었다. 그러나 몇몇 공간에서는 화분이나 입간판 등이 연결되어 있는 손잡이를 막고 있는 장면을 볼 수 있었다.

또, 복도 곳곳 코너가 있는 곳에서 깨진 벽들을 발견할 수 있었는데, 이는 복도에서 코너를 돌던 휠체어가 충돌하며 생긴 훼손이었다. 가벽으로 나누어진 공간들은 휠체어와 접촉 시, 쉽게 망가지기 쉬웠다. 이를 방지하기 위해 스텐 재질의 보호 장치를 설치해 놓았으나, 이는 벽을 보호할 수 있어도 벽에 부딪힌 휠체어 사용자를 보호하기엔 어려움이 있어보였다.

[그림 5-40] 단차를 없애기 위한 경사로 및 미끄럼 방지 매트



[그림 5-41] 이용이 많은 공간의 자동문 설치

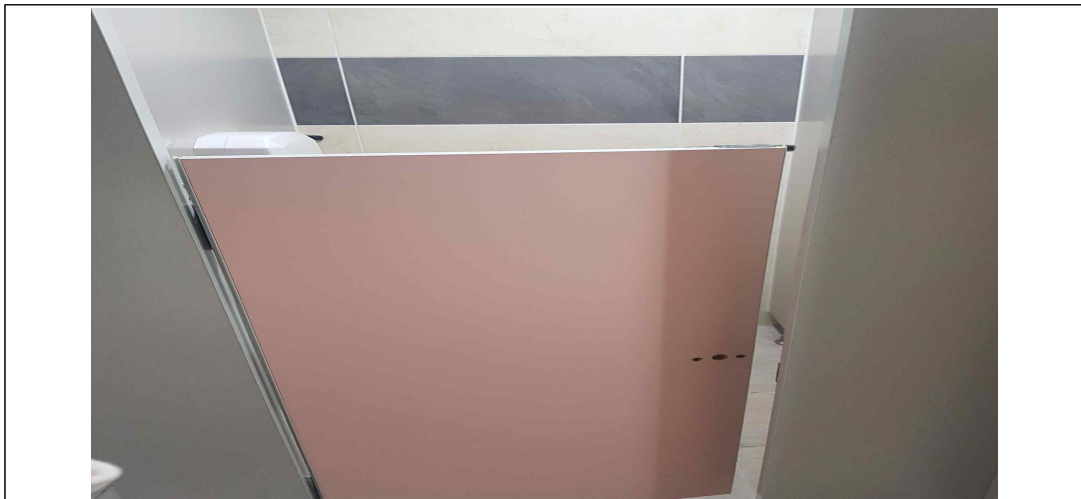


[그림 5-42] 장애인 화장실



흰돌복지관의 장애인 화장실에는 기울어진 거울과 자동 물내림 센서가 설치되어 있었다. 그러나 3개의 층에 장애인 화장실은 각 1개씩이었으며, 여성 장애인 화장실은 1층에만 있었다.

[그림 5-43] 화장실 안 아동 화장실





[그림 5-44] 인지하기 쉬운 정보들



복지관의 내부에서는 인지하기 쉽도록 크게 표시된 그림들과 시각 장애인을 위해 준비된 점자 안내판들을 자주 접할 수 있었다. 그러나 화장실 앞 표기된 점자는 보다 높은 곳에 위치하여 있었다.

[그림 5-45] 휴식을 취할 수 있는 공간



[표 5-7] 유니버설디자인 환경 평가 분석 (환돌 복지관 내부 공간)

공간 명칭		평가 항목	
		평가요소	세부 분석내용
이 동 공 간	계단	정보·인지성	계단 손잡이와 보조손잡이 모두 점자 안내 부착, 계단 시작 부분의 점자 블럭
		접근성	계단의 폭과 넓이의 적절성
	엘리베이터	정보·인지성	각 층별 버튼에 점자표시
		접근성	휠체어가 충분히 이용 가능한 크기의 공간
	비상대피로 사인	평등성	비상 시 탈출방향 안내
		사용편의성	정보의 효과적인 전달
	출입문	접근성	단차를 제거함으로써 물리적 방해물 제거
		평등성	단차를 제거함으로써 다양한 사용자를 고려(넘어짐, 휠체어 사용 등)
		쾌적성	자동 출입문으로 사용에 용이함
		안전성	단차를 없애기 위해 만든 경사로의 미끄러짐을 방지하기 위한 매트
복도	안전성	보조손잡이를 끊어지지 않도록 설치	
	접근성	휠체어가 2대 정도 지나다닐 수 있는 충분한 넓이	
편 의 시 설	쓰레기통	안전성	플라스틱 재질, 모서리를 둥글게 마감하여 위험요소를 최소화
		평등성	뚜껑 마개를 열기 용이한 발로 누르는 식의 버튼, 다양한 사용자가 힘을 들이지 않고 편리하게 사용 가능
		사용편의성	
	휴식 공간	쾌적성	의자의 소재, 질감, 형태 등이 사용자가 사용하기 쾌적함
다양한 사인들	정보·인지성	직관적이고 효과적인 정보전달 및 점자 안내	
위 생 시 설	장애인 화장실	평등성	다양한 사용자를 고려한 설계(휠체어 사용자, 터치로 내려가는 변기 레버, 보조 손잡이, 기울어진 거울 등)
		접근성	휠체어 및 활동보조인이 함께 사용 가능한 적절한 사용 공간
		안전성	이동 공간에 배치된 보조 손잡이
		사용편의성	싱글 레버식 세면대 수도꼭지 및 터치 식 변기 물 내림 레버
	어린이 화장실	평등성	어린이를 고려해 편리하게 사용 할 수 있는 변기
		안전성	사고를 방지하는 형태

(3) 고양시흰돌종합사회복지관 접근성

- 단지 내 접근성 사진 및 설명

[그림 5-46] 단지 내 단차 제거



단지 내 모든 단차가 있는 인도에 경사로를 만들어 이동에 불편함이 없게 만들어져 있었다. 원래는 경사로가 있지 않았지만 복지관 이용자들의 꾸준한 요구로 단지 내 모든 인도에 경사로가 만들어졌다.(흰돌복지관 관계자 인터뷰)

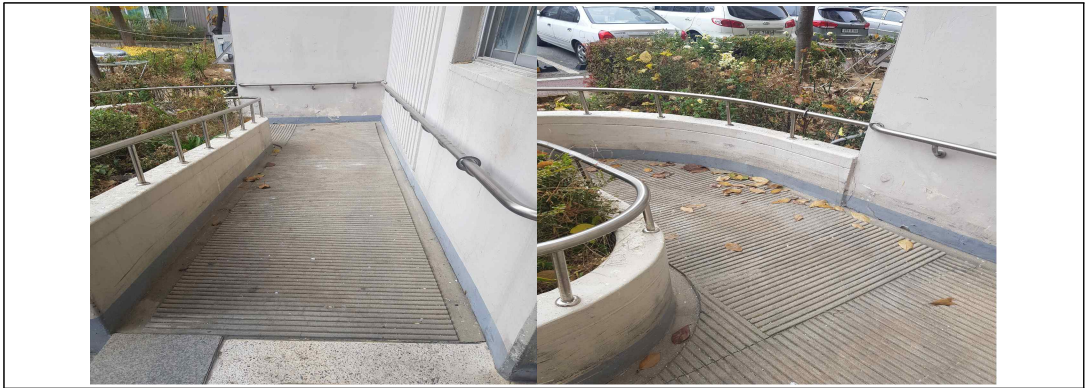
[그림 5-47] 단지 내 장애인 주차장





단지 내 장애인 주차장이 설치되어 있었다. 하지만 장애인 차량이 아닌 다른 차량이 불법주차하고 있는 것을 볼 수 있었으며 장애인 주차장 규격에 맞지 않게 좁은 것을 볼 수 있어 실제로 사용함에 있어 불편함을 느낄 것으로 예상된다.

[그림 5-48] 단지 내 출입문 경사로



출입문 앞이 계단으로 되어 있어 별도의 경사로를 설치한 모습을 볼 수 있었다. 경사로는 손잡이를 양쪽으로 설치하여 이용자가 사용하기 편리하게 해놓았지만, 폭이 좁은 것을 알 수 있었다. 특히 코너쪽 폭이 많이 좁아 휠체어나 유모차를 이용하는 사람에게 불편함을 초래할 수 있다. 실제로 벽에 부딪혀 생긴 스크래치 자국이 많이 생긴 것을 볼 수 있었다.

- 근처 지하철역으로 부터의 접근성 사진 및 설명

[그림 5-49] 지하철 에스컬레이터와 엘리베이터



지하철 출입구에는 에스컬레이터와 엘리베이터가 설치되어 있었다. 하지만 에스컬레이터 앞에는 높은 단차가 있었으며, 엘리베이터는 고장 수리중이었다. 지하철에서 밖으로 통하는 엘리베이터는 한 대밖에 없었으나, 잦은 고장으로 불편함을 초래하고 있었다(휠돌복지관 관계자 인터뷰). 2020년 11월 17일 기준 고장으로 인한 운행정지 안내와 2021년 1월 31일 까지 수리 중이며 담당부서에서 기계철거 및 교체 공사 일정이 진행 중이라는 안내가 붙어있었지만 엘리베이터를 이용할 수 없는 몇 달의 시간동안 이용자들의 많은 불편이 예상된다.

[그림 5-50] 고원식 횡단보도



단지로 들어가는 횡단보도의 보행환경을 보다 안전하게 하기 위해 차량의 과속을 방지하는 고원식 횡단보도를 설치하여 교통안전과 도로 이용자들의 편의를 도모하였다.

### 3. 기관 관계자 인터뷰

기관 관계자와 만나 인터뷰를 진행하였다. 기관에서 운영 중인 장애인 복지 관련 사업과, 장애인 통합에 대한 의견, 마지막으로 시설적인 측면에 대한 질문으로 인터뷰가 구성되었다.

## ■ 인터뷰 내용

1. 복지관에서 운영 중인 장애인 복지 관련 사업에 대해 간략히 설명 부탁드립니다.
2. 장애인과 비장애인의 통합을 위해서 어떤 부분이 개선되어야 하고 필요한 정책적 지원이 무엇이 있다고 생각하시나요?
3. 본 기관에 많은 사람들이 방문하시는데 그분들의 연령층과 장애유무가 다양할 것으로 생각이 됩니다. 유니버설디자인이란 누구나 손쉽게 이용 가능한 제품 및 환경을 뜻하는데요. 직접 시설을 이용하는 사람으로서 가장 유니버설디자인이 잘 적용되었다고 생각하시는 것이 무엇인가요?
4. 시설이용에 있어서 시설이용자가 시설을 이용하는데 편리하여 만족스럽다는 의견을 주신 경험이 있으신가요?
5. 반대로, 시설이용에 있어서 시설이용자가 스스로 시설을 이용하지 못해 도움을 제공하신 경험이 있으시나요? 만약 없으시다면 시설을 이용하시면서 개선된다면 좀 더 편리하게 이용할 수 있겠다는 생각을 하신 적 있나요?
6. 장애인이 복지관 시설을 이용하는데 어려움을 주는 요인(환경적 요인, 장애인식 요인, 기타 요인)에는 무엇이 있나요?

### 1) 고양시일산종합사회복지관(2020년 11월 5일 인터뷰 진행)

#### (1) 장애인 복지 관련 사업

장애인 복지 관련 사업은 크게 치료센터, 학습장애아 대상 학습 보조, 장애 부모님과 아이들 대상 심리 상담이 이뤄지고 있다. 장애인들의 접근성을 위해 이동도우미 센터를 운영하였으나, 현재 장애인이동편의증진법으로 인해 지자체 시설관리공단으로 이전되어 현재는 운영하고 있지 않다.

#### (2) 장애인 통합에 대한 의견

장애인과 비장애인의 통합을 위해 어떤 부분이 개선되어야 하고, 필요한 정책적 지원이 무엇이 있을 지에 대한 질문에 ‘인식 개선’과 ‘정치인들의 관심’이 필요하다고 답변하였다. 먼저 인식에 대한 부분은 “예전에 비해 장애인에 대한 인식이 많이 좋아졌지만 아직 부족한 것이 현실이며 특히 ‘장애인 이용 시설’에 대한 반대나 외부 시설을 이용하는 것에 대한 차별 및 사전 조율이 힘들다.”라고 하였으며 필요한 정책적 지원인 정치인

들의 관심에 대해서는 예산 지원적인 부분에 대해 이야기했고 복지가 문화·복지로 통합되다보니 일반 시민들의 복지, 수당 등의 방면으로 예산이 많이 투입이 되어 예산 확보에 어려움을 느낀다고 하였다.

### (3) 시설적인 측면

기관을 직접 이용하는 사람의 경험을 듣기 위해 유니버설디자인이 잘 적용되었다고 생각하는 부분을 중심으로 이용이 편리한 부분과 불편한 부분에 대한 질문을 하였다. 이에 대해 시설적인 측면은 매년 바뀌는 장애인편의증진법에 맞추려고 노력하고 있는데 예를 들어 처음 건물이 지어질 때 5cm이었던 단차를 제거하거나 휠체어 사용자나 노인분들을 위해 문턱을 제거하려고 계획을 가지고 있다고 하였으며 특히 복도와 같은 이동 공간이나 장애인 화장실의 공간이 넓어 이용하기에 편리하다고 하였다. 개선되었으면 하는 점은 장애인 주차장의 위치가 차의 출입구와 기관의 출입구 사이에 위치하여 안전상 위험한 것과 무거운 유리문 등이 있으며 이에 대해서는 꾸준히 시설을 개선시키려고 노력하고 있다고 하였다.

마지막으로 장애인이 복지관 시설을 이용하는데 어려움을 주는 요인이 무엇이 있느냐는 질문에 크게 기관 외부의 접근성, 시설을 시공하거나 시설 평가 시 제대로 된 피드백의 부재에 대해 이야기했다. 먼저 기관 외부의 접근성은 현재 시설관리공단에서 이동서비스를 지원하지만 왕복 서비스가 아닌 편도 서비스이기 때문에 배차가 맞지 않으면 기다리는 시간이 길고 일반 시내버스는 저상버스가 없어 이용에 불편함이 있다고 하였다. 시설 시공이나 평가 시 제대로 된 피드백의 부재에 대해서는 한 예를 들어주셨는데, 시설 시공 당시 건물 입구에 시각장애인 인도 표시를 한 줄로 표시해야 하는데 두 줄로 표시를 하는 등 그 당시 장애인편의증진법을 잘 모르고 시공하신 것 같다는 이야기와 시설 평가를 공무원이 하게 되는데 장애인 편의 관련 정보에 대해 구체적으로 모르는 경우가 있어 시설 내 잘못된 부분에 대한 피드백을 제대로 받을 수 없다고 하였다.

## 2) 고양시원당종합사회복지관(2020년 11월 5일 인터뷰 진행)

### (1) 장애인 복지 관련 사업

장애인 복지 관련 사업은 장애인들이 실질적으로 참여하는 교육의 기회 지원(평생교육), 지역사회 안에 장애인 평생교육의 기반을 확대(평생성장), 평생지원은 접근성에 대해서 정보접근성 향상을 위해 통합정보시스템을 마련해 관련 생활문제 해결에 대한 정보와 평생교육에 대한 정보 제공(평생지원)이라는 크게 3가지의 목적을 가지고 진행되고 있으며 특히 ‘1강좌 1나눔’을 진행하고 있는데, 1강좌 1나눔이란 일반 평생교육센터에 찾아가 장애인들을 위해 한 강좌 당 한 자리에 대해 우선 접수 기회를 마련해 달라하거나 특강강좌 개설, 교육실 대관 등을 요구하는 평생교육 나눔 캠페인이며 일반 평생교육 기관에서 이루어지는 장애인과 비장애인의 통합적인 평생교육 프로그램이다.

### (2) 장애인 통합에 대한 의견

장애인 통합에 대한 질문에 대해서는 장애인이 시설을 이용하는데 있어 가장 욕구가 많은 부분 중 하나는 좋은 시설이 확충이 되어 당사자들이 이용할 수 있는 평생교육 프로그램이 많이 늘어나 편리하게 이용할 수 있는 환경이다. 하지만 그렇게 되면 사실 장애인들은 계속해서 장애인 복지관, 시설에서 밖에 머무르실 수밖에 없는 면이 있을 수 있다. 따라서 지역복지관 입장에서의 장애인과 비장애인의 통합이란 장애인들이 조금 더 지역사회로 나가 비장애인들과 함께 지역사회 안에 있는 평생교육기관 등을 이용하여 지역사회에서 살아가는 것이며 이를 위해 세부사업을 진행하고 있다고 하였다. 그러나 아직 장애인과 비장애인이 통합해서 문화여가교육 등을 함께 할 수 있는 환경이 조성되어 있지 않으며, 통합적인 환경 조성을 위해 인식이 개선되고 정책적으로도 지원이 이루어질 필요가 있다고 하였다.

### (3) 시설적인 측면

기관을 직접 이용하는 사람의 경험을 듣기 위해 유니버설디자인이 잘 적용되었다고 생각하는 부분을 중심으로 이용이 편리한 부분과 불편한 부분에 대한 질문을 하였다. 편

리한 부분에 대해서는 최근 정문, 경로당 식당 쪽 자동문 교체와 손잡이를 레버식 손잡이로 교체한 점들이 있지만 시설적인 부분에 부족한 점이 많다고 하였다. 20여년 전에 건물이 지어져 엘리베이터가 없으며 때문에 3년에 한번 있는 평가에서 낮은 점수를 받는다고 하였다. “물리적인 환경 부분이라 개선을 해야 하는 점을 인식하고 꾸준히 건의 하는 등의 노력하고 있지만 예산 등의 여건이 되지 않아 아직 부족한 부분이다.”라고 답변하였다.

마지막으로 장애인이 복지관 시설을 이용하는데 어려움을 주는 요인에 대한 질문에 대해서는 물론 물리적인 환경도 중요하지만 정보접근성이 개선되면 좋겠다고 하였다. 대부분의 공공시설에는 장애인의 편의증진을 위해 많이 노력하고 있지만 아직 정보접근성이 부족하다고 느낀다고 하시면서 장애인이 어느 프로그램이나 자신에게 필요한 정보를 제공받고 싶어도 정보를 어디서 접하고 어떻게 요청해야 하는지에 대한 것을 잘 모르는 경우가 많고 인프라가 형성되어 있지 않아 이를 개선하기 위해 노력이 필요하다고 하였다.

### 3) 고양시현돌종합사회복지관(2020년 11월 17일 인터뷰 진행)

#### (1) 장애인 복지 관련 사업

장애인 복지 관련 사업은 크게 가치이룸, 정서지원 프로그램, 장애 아동 치료프로그램, 밀반찬 지원과 조직화 활동으로 이루어져 있다. 그 중 조직화 활동은 지역사회 주민들과 함께 한 달에 한 번 모여 활동과 나눔을 하면서 비장애인들뿐 만 아니라 장애인들도 함께 소통하는 활동이다. 2020년에는 코로나로 인해 방역과 위생활동이 중요해지면서 지적장애인을 대상으로 방역 및 위생 교육을 하는 프로그램도 진행하고 있다.

#### (2) 장애인 통합에 관한 의견

장애인과 비장애인의 통합을 위해 어떤 부분이 개선되어야 하고, 필요한 정책적 지원이 무엇이 있을지에 대한 질문에 지자체의 의원들과 함께 장애인 복지 개선이 필요하다는 것을 생각하고 공유되어야 한다고 하였다. 복지관에서 사회통합 프로그램을 운영하

거나 시설들을 보수·개선하기 위해서는 예산 투입이 중요한데, 예산이 투입되기 위해서는 함께 장애인의 복지에 대한 생각을 나누며 공유하는 것이 필요하다고 하였다.

### (3) 시설적인 측면

흰돌복지관의 경우 2010년에 신·증축을 하였기 때문에 시설적인 측면은 장애인편의 증진법에 따라 편리하게 잘 되어있다고 하였다. 특히 신·증축 전에는 엘리베이터가 설치되어 있지 않았지만 새로 엘리베이터를 설치하였으며 시설의 물리적 환경을 개선하자 예전에 비해 복지관을 이용하는 장애인 인구의 수가 늘었다고 하였다. 한 예로 시설 내 헬스장이 있는데 처음에는 일반적인 운동기구들만 설치해 놓았지만 한 장애인의 건의로 코끼리 자전거(상지 근력을 키울 수 있는 기구)를 설치하면 다른 장애인들이 와서 헬스장의 운동기구를 잘 이용하고 있다고 하였다.

마지막으로 장애인이 복지관 시설을 이용하는데 어려움을 주는 요인에 무엇이 있느냐는 질문에 복지관 내에서 장애가 있다고 해서 싫어하거나 하는 경우는 없지만 종종 폭력성으로 인해 불편을 주는 경우 싫어하시는 것 같다고 하였다. 이러한 경우에는 비장애인들을 대상으로 장애를 이해할 수 있는 교육이 필요하다고 하였다. 또 간혹 휠체어 이용자의 운전 미숙으로 인한 사고가 일어나지만 이것도 사고를 예방하기 위해 벽 모서리에 보호 장치를 마련해 예방을 하고 있다.





# 제 6 장

## 연구 결과 및 제언

제1절 연구 결과

제2절 제언



## 제절 연구 결과

본 연구에서는 고양시 장애인 사회통합의 일환으로 고양시 지역주민의 복지증진을 위해 다양한 복지사업과 문화, 여가 프로그램을 운영하고 있는 고양시 지역사회복지관과 그 주변 환경의 유니버설 환경을 조사하여 유니버설디자인 실태와 문제점을 파악하고 개선점을 도출하여 장애인의 복지 증진과 사회통합에 기여할 수 있는 기초자료를 제공하고 자 하였다.

유니버설 환경 분석 평가 결과 지역사회복지관은 「장애인·노인·임산부 등의 편의 증진 보장에 관한 법률」에 따라 시설을 이용하는 장애인의 편의를 위해 유니버설디자인이 고루 적용되어 있는 것을 알 수 있었다. 특히 공통적으로 시각장애인의 정보·인지성을 고려한 점자 안내표시가 곳곳에 설치되어 있었으며 휠체어 이용자의 접근성을 보장하기 위한 이동 공간도 역시 설계되어 있었다. 또한 신체 장애인을 위한 물리적 환경 구성뿐만 아니라 정보의 시각화, 안전장치 마련 등 발달 장애인을 위한 환경 구성도 이루어져 있었다.

세부적으로 분석 내용을 살펴보면, 외부 도입 공간에서는 정보·인지성이 가장 잘 적용되었지만 경고시스템의 구축과 같은 안정성에 대한 부분이 미흡하였다. 실제로 환돌복지관 관계자 인터뷰에서 알 수 있었던 사례 중 하나는 전동 휠체어 이용자들이 기관 출입시 자동문을 통과하려 할 때 문이 완전히 열리기 전 전동휠체어를 조작하여 문과 부딪히는 사고가 일어나는 경우가 발생하여 문이 깨지는 등의 안전사고가 있었다고 하였다. 내부 공간(이동 공간, 위생시설 및 편의시설)의 경우 평등성, 접근성, 사용 편의성 순으로 잘 적용되어 있었으며 다른 부분들 역시 배제되지 않고 고루 고려되어 있었다.

따라서 지역종합사회복지관의 경우 법에 근거하여 시설적인 측면이 이용자들의 편의에 적합하게 구성되어있다는 것을 확인할 수 있었다. 더 나아가 법적인 기준이 없는 정보·인지성 영역 중, 직관적이고 알기 쉬운 정보들 까지 잘 설치 되어있는 것을 알 수 있었다.

하지만 외부에서 시설을 이용하기 위해 이동하는 접근성에 대한 유니버설디자인은 제대로 적용되지 않고 있음을 알 수 있었다. 점자 블록, 음성 안내기기 등 시각장애인을 위한 설치물들은 대체로 설치는 되어 있었지만 관리가 되지 않아 그 실효성이 떨어지고 있음을 알 수 있었으며 휠체어 이용자들의 접근성은 다소 고려되고 있지 않았다. 훼손되어 있는 도로, 폭이 좁은 인도, 단차가 있는 거리 등은 장애인의 이동성과 접근성 측면에서 그들의 권리가 제대로 보장되고 있지 않을 뿐 만 아니라 사고의 위험성까지 내포되어 있었다.

또한 지역에 넓은 고양시의 지리적 특성상 대중교통을 이용하여 복지관을 방문하는 경우가 많다. 하지만 저상버스의 낮은 도입률과 이동 서비스의 부족은 장애인들이 기관을 이용하는데 불편한 요인이 된다. 따라서 기관에 대한 접근성을 개선시키는 것 요구된다.

## 제2절 제언

본 연구는 장애인의 사회통합의 방법 중 하나로써 문화·여가 프로그램을 진행하고 있는 고양시 종합사회복지관 및 그 주변 환경의 유니버설디자인을 분석해보았다.

각 기관마다 장애인 편의증진법의 규정에 따라 유니버설디자인이 잘 적용되어 있었지만 앞에서 언급한 것과 같이 미흡한 부분들이 있었다. 하지만 무거운 문, 좁은 복도, 엘리베이터와 같은 것들은 물리적인 시설이기 때문에 충분한 예산이 투입된다면 해결할 수 있는 점들이다. 따라서 물리적으로 불편한 요소를 개선하기 위해서는 추가적인 예산 투입과 지속적인 지원이 필요하다고 생각한다.

또한 복지관의 지속적인 발전을 위해서는 복지관의 장애인 편의 시설 등에 대한 명확한 피드백을 제공할 수 있는 전문가의 점검이 필요한 실정이다. 따라서 장애인 편의시설에 대한 전문성이 있는 평가자가 복지관 이용에서의 현실적인 어려움과 문제점에 대해 분석하고 이를 개선하기 위한 방안들도 마련되어야 할 것이다.

기관 접근성에 대한 유니버설디자인은 제대로 적용되고 있지 않았다. 따라서 단계적으로 유니버설디자인을 적용시켜 나가야할 필요가 있다. 그 단계의 시작은 ‘별무리 경기장’ 앞 점자블록, 훼손된 도로 및 경사로 등과 같이 이미 설치되었으나 제대로 관리되지 않아 훼손된 것들에 대한 점검이 우선시 되어야 할 것이며, 유니버설디자인의 7원칙을 고려하여 시설들을 개선시켜나가야 한다.

앞서 언급한 것처럼 본 연구는 장애인의 사회통합의 방법 중 하나로써 문화·여가 프로그램을 진행하고 있는 고양시 종합사회복지관 및 그 주변 환경의 유니버설디자인을 분석하였다. 연구에서 진행하였던 유니버설디자인 분석은 장애인의 사용을 중심으로 진행되었지만, 장애인이 차별받지 않고, 소외되지 않는 디자인 및 설계는 남, 녀, 노, 소, 노약자, 임산부 등 모든 사람이 이용하기에 편리한 디자인으로 적용된다. 단순히 장애인이 접근할 수 있고 사용할 수 있느냐가 아닌 비장애인과 함께 접근과 사용이 가능하다는 점에서 유니버설디자인은 의의가 있으며 장애인의 사회통합을 위한 사용자 중심, 인간 중심의 디자인이라고 할 수 있다.

하지만 본 연구는 코로나19로 인해 고양시 지역사회복지관 7곳 중 3곳밖에 분석하지 못하였고 실제로 기관을 이용하는 장애인의 의견을 반영하지 못했다는 점과 분석 내용이 시설적인 측면에 국한되었다는 한계점이 있다.

유니버설디자인은 시설적인 측면 뿐 아니라 색감, 조명, 질감 등 심미적이고 장애의 특성에 따라서 영향을 받는 요소들을 포괄하는 개념이다. 따라서 시설적인 측면뿐만 아닌 시설의 디자인 또한 고려되어야 한다.

더 나아가 장애인의 정보접근성, 장애인 인식 실태 등과 같은 장애인의 사회적 통합을 저해하는 요인들에 대한 추가적인 연구가 요구되며 또한 고양시 관내 장애인을 대상으로 그들의 사회통합의 요구에 대해 조사하고 어떻게 그들의 요구와 지역사회의 요구를 함께 고려하여 바람직한 사회통합을 이룰 수 있을지에 대한 연구가 필요하다.

## 참고문헌

### [국내문헌]

문정화, 유선치, 조수민(2019). 고양시 장애 인식 개선 방안 연구

김금순, 박영환, 이범석, 김정이(2010). 장애인에 대한 태도, 장애인과의 접촉 경험, 장애정책에 대한 인식. 재활간호학회지 13(1)

박정아·한동일·이주희(2011), 장애인 유형에 따른 여가특성 연구. 관광레저연구 23(2), 279-297(19 pages)

조상은(2019). 노년기 신체장애인의 일상생활 스트레스가 우울에 미치는 영향 : 여가생활 만족의 조절 효과를 중심으로

송섭규, 이균(2014). 장애인의 여가활동 참여와 만족의 관계

전영록(2013). 장애인의 여가만족이 심리적 안녕감, 자아실현에 미치는 영향관계 연구. 『동북아관광연구』 9(4), 91-112

오찬교(2012). 지적장애인의 여가활동 유형과 여가만족간의 관계에 있어서 여가제약의 매개효과. 호남대학교 대학원 석사 학위논문

남은영, 이재열, 김민혜(2012). 행복감, 사회자본, 여가 : 관계형 여가와 자원봉사활동의 함의를 중심으로. 한국사회학, 46(5), 1-33

민경선(2016). 한국인의 여가생활패턴과 삶의 만족도. 여가학연구. 14(3). 57-84

권정인, 김시훈, 임경란, 김경미(2015). 박물관에서의 유니버설 디자인을 위한 환경 평가요소 분석. 한국콘텐츠학회논문지

문화체육관광부(2012). 유니버설디자인 실태분석 및 문화적 적용방안 연구

최윤진, 박병은(2017). 장애인편의시설의 유니버설디자인 적용 및 확대 방안에 관한 연구

한국장애인개발원(2017) 장애인복지연구 제 9권 제 1호

관계부처합동(2017). 『제5차 장애인정책종합 5개년 계획(2018~2022)』

고양시(2016). 『고양시 장애인 차별실태·복지욕구 조사 및 인권보장에 관한 기본계획 제안연구』.

양현미, 김세훈, 최보연(2010). 문화예술 지원의 공정성 제고를 위한 기초연구. 한국문화관광연구원

전병태(2015). 장애인 문화예술교육 활성화 방안 연구. 한국문화관광연구원

이명아, 이연숙, 김윤수(2016). 일본 종합복지타운 시와세노무라의 유니버설디자인 특성. 한국실내디자인학회 학술대회는 문집. 120-123

최윤진, 박병은(2017)“장애인편의시설의 유니버설디자인 적용 및 확대 방안에 관한 연구” 한국상품문화디자인학회 상품문화 디자인학연구(한국상품문화디자인학회논문집)제48호 119-128

### [해외문헌]

Allport, G. W., (1954), "The nature of prejudice," Cambridge, MA: Addition Wesley.

[기타자료]

보건복지부 <http://mohw.go.kr>. (접속일 2020.08.14.)

고양시청 [www.goyang.go.kr](http://www.goyang.go.kr). (접속일 2020.08.13.)

한국장애인개발원 [www.koddi.or.kr](http://www.koddi.or.kr). (접속일 2020.08.13.)

행정안전부 주민등록인구통계 <http://27.101.213.4>. (접속일 2020.7.28.)

문화체육관광부. <https://www.mcst.go.kr>. (접속일 2020.08.14.)

법제처. <http://www.law.go.kr> (접속일 2020.08.14.)

경성대학교 유니버설디자인연구소 [www.udrc.or.kr](http://www.udrc.or.kr) (접속일 2020.08.09.)

고양시일산종합사회복지관 <http://www.ilsanwelfare.or.kr/> (접속일 2020.08.14.)

고양시희들종합사회복지관 <http://www.heendil.or.kr/> (접속일 2020.08.14.)

고양시원당종합사회복지관 <http://www.wdss.or.kr/> (접속일 2020.08.14.)

고양시문촌7종합사회복지관 <http://www.mc7sw.or.kr/> (접속일 2020.08.14.)

고양시문촌9종합사회복지관 <http://www.m9cwc.or.kr/> (접속일 2020.08.14.)

고양시 원흥종합사회복지관 <http://www.whsw.or.kr/> (접속일 2020.08.14.)

고양시덕양행신종합사회복지관 <http://www.gdhwelfare.or.kr/> (접속일 2020.08.14.)

국토교통부 <http://www.molit.go.kr/> (접속일 2020.11.18.)

경기 버스정보 <http://gbis.go.kr/> (접속일 2020.11.25.)